



MEMÒRIA DE SOSTENIBILITAT 2012

CONFEDERACIÓ DE COOPERATIVES DE CATALUNYA

cooperem per créixer



ÍNDEX DE CONTINGUTS

1. UNA ESTRATÈGIA AMB SINÈRGIES	3
2. LA CONFEDERACIÓ	4
3. LES FEDERACIONS DE COOPERATIVES	5
4. MISSIÓ, VISIÓ I ESTRATÈGIA.....	7
5. ESTRUCTURA ORGANITZATIVA.....	8
5.1 COHESIÓ INTERNA	10
5.2 POLÍTICA DE GESTIÓ AMBIENTAL.....	13
5.3 PROJECTES I INNOVACIÓ	15
5.4 VISUALITZACIÓ I COMUNICACIÓ.....	20
5.5 REPRESENTACIÓ: ENTORNS MÉS PROPERS.....	27
6. AMB LA COMUNITAT LOCAL.....	34
7. GESTIÓ FINANCERA	35
8. PERSPECTIVES.....	36
9. ABAST.....	37
10. TAULA D'INDICADORS	38



1. UNA ESTRATÈGIA AMB SINÈRGIES

L'any 2012 continua marcat intensament per la situació econòmica. Es confirma que el que començà, el 2008, essent una crisi, ara té un caràcter de permanència estructural que està canviant per sempre el marc econòmic, afectant de manera important al cooperativisme i a les seves estructures que, durant l'any 2012, han encetat un procés de reorganització per tal de ser més eficients i eficaces.

Tot i així, durant aquest any, s'ha realitzat diverses accions per visualitzar el cooperativisme, com a conseqüència de l'Any Internacional de les Cooperatives declarat per l'ONU, amb les quals s'ha aconseguit que el model d'empresa cooperativa sigui vist per la societat amb molta més proximitat i com una alternativa que dóna resposta a moltes de les necessitats que actualment patim les persones, les quals ens hem de convertir en protagonistes en la solució dels problemes.

Les reformes que es produeixen en el marc general de relacions laborals, així com moltes de les reformes estructurals que es produeixen en molts sectors han d'obrir pas a solucions en clau cooperativa, atès que els eixos essencials del cooperativisme, la democràcia i la unió, són part de la solució que els grups social han de posar en marxa.

Des de la Confederació entenem que el cooperativisme es una eina necessària; per exemple, el cooperativisme de treball associat, perquè les persones no estiguin sotmeses a la precarietat laboral que es deriva del nou marc laboral; però, són igual de necessàries les cooperatives de serveis i les agràries, que agrupen a empreses i professionals, per tal de cooperar i arribar conjuntament més lluny, que on arribarien individualment, donant un exemple de cooperació que esdevingui en intercooperació; també els consumidors, ensenyament i habitatges, estan veient com és necessària la seva agrupació, ja que d'altra manera no arribaran a estalviar en les seves compres i tampoc arribaran a productes que avui el mercat no té interès en subministrar.

Durant l'any, s'ha fet efectiva la suspensió de l'activitat d'Ara_Coop sccl; no obstant això, les federacions han continuat donant suport als grups que volien crear una cooperativa i algunes federacions han fet activitats específiques per promoure i difondre el cooperativisme. La Confederació ha mantingut la seva activitat de promoció i visualització de l'economia cooperativa, per mostrar a la societat la diversitat del model cooperatiu i les seves fortaleses. Les principals prioritats estratègiques que la Confederació de Cooperatives de Catalunya ha estat potenciar han estat les tasques de lobby, de lideratge, de representació i de generació de coneixement cooperatiu.

Finalment, indicar que l'activitat principal de la Confederació, durant el 2013, serà la de representació i el treball per portar a bon termini el procés de fusió de les organitzacions representatives; actuant, en la resta d'activitats, com a facilitadora més que com actora de lideratge.

Consell Rector

2. LA CONFEDERACIÓ

La Confederació de Cooperatives de Catalunya (CCC) som l'organització de **representació del moviment cooperatiu** de Catalunya i ens correspon, també, la participació en la difusió dels principis cooperatius, el foment de l'educació i la formació cooperatives, així com l'organització de serveis d'interès comú per a les cooperatives. La naturalesa de la CCC ve definida per la Llei 18/2002 de cooperatives. És a través de l'article 133, de la llei de cooperatives, que se'ns descriu com el màxim organisme de representació del cooperativisme a Catalunya.



La seu es troba al **barri de Sants** de Barcelona en un edifici construït el 1872, que des d'aleshores ha mantingut la seva vinculació amb el cooperativisme. Des de l'any 1905, s'hi ubicava la seu de la

cooperativa de consum La *Popular Santsenca* (sucursal de la cooperativa de Poblenou, *La Flor de Maig*), també hi va allotjar *El Amparo Obrero*, dues cooperatives que van ser referents al barri.

Actualment l'edifici del carrer Premià, 15 és el punt de trobada a Barcelona de la major part de les institucions que representem el cooperativisme català. S'hi troben les seus de la Federació de Serveis i Transports de Catalunya, la Federació de Cooperatives de Consumidors i Usuaris de Catalunya, la Federació de Cooperatives de Treball de Catalunya, l'equip d'Ara_Coop, el personal i les aules d'Aposta, la Fundació Seira per a la innovació i la projecció del cooperativisme i la cooperativa de segon grau Grup Clade.

3. LES FEDERACIONS DE COOPERATIVES

La CCC com a estructura de tercer nivell està configurada per les federacions de cooperatives de Catalunya. Actualment, trobem les següents:

Federació de Cooperatives Agràries de Catalunya (FCAC):



Representen cooperatives de transformació i comercialització de productes del seu col·lectiu de socis, que són empresaris. L'entramat cooperatiu agrari a Catalunya ha constituït i constitueix un pilar fonamental per al desenvolupament tècnic, econòmic, social i d'equilibri territorial del país. Actualment tendeixen a agrupar-se en cooperatives de segon grau, a fusionar-se o a establir convenis intercooperatius per tal d'incrementar la dimensió, així com el valor afegit del seu producte.

Federació de Cooperatives de Consumidors i Usuaris de Catalunya (FCCUC):



Representen cooperatives de consumidors i usuaris que pretenen servir al seu teixit social subministrant-los-hi productes, béns i/o serveis en les millors condicions de preu i qualitat. Les cooperatives de consum tenen el seu origen en els entorns locals i neixen vinculades a la seva realitat, especialment en la distribució alimentària. Son agents actius del territori on operen. Darrerament s'han desenvolupat noves experiències vinculades a nous col·lectius socials en l'àmbit dels serveis a les persones, la cultura, el lleure, productes ecològics i les noves tecnologies.

Federació de Cooperatives d'Ensenyament de Catalunya (FeCEC):

fecec

Federació
de Cooperatives
d'Ensenyament
de Catalunya

Representen cooperatives d'ensenyament, formades per mestres i/o pares, de tots els nivells de formació reglada. Són escoles pedagògicament innovadores, amb vocació de servei públic i el 100% amb concert educatiu. L'escola cooperativa es pot entendre com un instrument socialitzador, una eina d'educació per a la transmissió d'un conjunt de valors cooperatius de gestió democràtica, participació directa en els projectes i de corresponsabilitat entre els diferents actors: alumnes, mestres i pares.

Federació de Cooperatives d'Habitatges de Catalunya (FCHC):



Aglutinen tot el moviment cooperatiu d'habitatges en tota la seva diversitat, essent, per tant, un referent de model diferenciat d'accés a l'habitatge. Un accés a preus assequibles als seus associats. En l'última dècada, la pràctica de les cooperatives d'habitatge a Catalunya ha permès l'accés a l'habitatge a persones que en altres condicions els hi hagués estat difícil i ha servit d'element regulador dels preus de mercat. Ha de ser un instrument, en col·laboració amb l'administració pública en la gestió de la política d'habitatge protegit.

Federació de Cooperatives de Serveis i Transportistes de Catalunya (SERVICOOP):



Federació de Cooperatives de Serveis i de Cooperatives de Transportistes de Catalunya (SERVICOOP)

Representen cooperatives de petits i mitjans empresaris/es i professionals en diferents àmbits d'activitat econòmica: transports, medi ambient, mitjans de comunicació, alimentació, serveis d'hoteleria i restauració, moda, comerç... que en un entorn cooperatiu poden sumar esforços, reduir despeses i augmentar la seva competitivitat. El cooperativisme de serveis és un instrument clau de supervivència del petit negoci, base de tot el teixit productiu del país, que permet a petits empresaris/es i professionals posar el seu esforç en comú per augmentar el seu grau de competitivitat.

Federació de Cooperatives de Treball de Catalunya (FCTC):



Cooperatives de Treball de Catalunya

Representen cooperatives de persones treballadores en una gran varietat de sectors econòmics. Les cooperatives de treball associat s'insereixen en el moviment de microempresa que vigoritza el teixit productiu del país. Mostren un comportament actiu i emprenedor en els nous filons d'ocupació. Són empreses que creen llocs de treball estables i riquesa en qualsevol conjuntura econòmica inclòs en èpoques de recessió de l'activitat. El 60% presten serveis i el 40 % produeixen béns en diferents sectors com l'industrial i la construcció. A destacar el sector de les cooperatives d'iniciativa social que desenvolupen la seva tasca empresarial en la integració sociolaboral de persones amb discapacitats, ex-drogodependents, pobresa... treball familiar, atenció a la infància i a la vellesa, educació especial o activitats d'oci, esportives i socioculturals.

4. MISSIÓ, VISIÓ I ESTRATÈGIA

La nostra **missió** és ser l'òrgan representatiu i d'interlocució del conjunt del cooperativisme català i donar cohesió a la diversitat del món cooperatiu.

Tenim com a prioritats promoure i donar a conèixer la realitat cooperativa, defensar els interessos del cooperativisme i promocionar projectes d'interès comú per al sector, d'acord amb els principis cooperatius de l'Aliança Cooperativa Internacional.

La nostra **visió** és:

Ser constructors d'una **imatge** que ressalti els valors que fan del cooperativisme un model econòmic i social sostenible.

Ser una organització que ofereixi **serveis**, amb criteris d'optimització de recursos, a les federacions tot impulsant la seva actuació.

Ser generadors de **projectes** innovadors, que neixen del treball conjunt amb les federacions, impulsors del model cooperativista.

Ser **reconeguts** com a agent socioeconòmic, per tal de promoure els principis del nostre sector.

Tenir una **estructura** adient per poder assolir els objectius i amb capacitat d'actuació polivalent.

Desenvolupar aquesta visió en el marc d'una gestió socialment **responsable**.

Els orígens de la CCC i especialment l'equilibri entre els seus valors i el creixement són la base sobre la qual es fonamenta l'estratègia i

l'origen de la nostra responsabilitat social. Els nostres valors són:

Servei: servei a les federacions i proactivitat vers l'administració

Professionalitat: treball sòlid i amb rigor

Dinamisme: conèixer la realitat cooperatives per créixer i innovar

Corresponsabilitat: transmissió de coneixement i cooperació entre les organitzacions

Sobre la base de la nostra naturalesa, la cultura organitzativa la definim mitjançant 4 eixos bàsics i transversals:

- Lobby
- Representació
- Lideratge
- Coneixement cooperatiu

ELS INSTRUMENTS DE GESTIÓ

Pla Estratègic : integra 7 objectius estratègics agrupats en 4 eixos d'actuació que, alhora, s'executen a través de 39 accions estratègiques bàsiques

Pla de Gestió anual: activitats, actuacions o projectes, els quals es sistematitzen a través de documents que regulen els objectius, la metodologia, el calendari d'execució, els recursos, el seguiment pressupostari, els indicadors de mesura i els sistemes d'avaluació i millora.

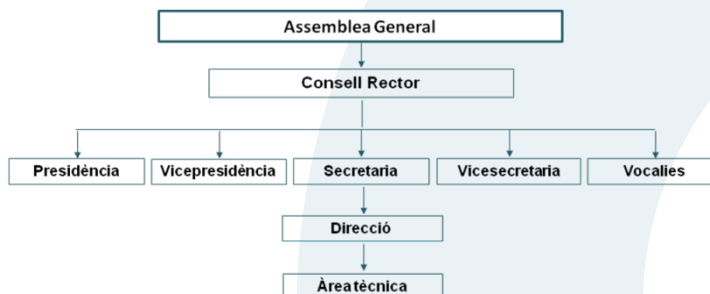
Sistema de Gestió de Processos.

5. ESTRUCTURA ORGANITZATIVA

Som una organització empresarial sense afany de lucre amb estructura pròpia i governada per les 6 federacions de cooperatives de Catalunya; ens basem en una gestió que segueix els valors definidors de l'ètica empresarial cooperativa de gestió democràtica, participació activa, cooperació, autonomia i independència i sostenibilitat.

D'una banda, l'assemblea la configuren els membres dels consells rectors de cada federació i, de l'altra, el consell rector està format per les presidències de les federacions o les

persones designades pels respectius consells rectors, les quals no ocupen càrrecs executius en la CCC i de manera no retribuïda exerceixen els càrrecs polítics.



La permanència de les federacions, des de l'inici de la CCC, ha estat constant en el temps i no s'han produït baixes. Els estatuts determinen que cada federació té un vot, tant en el consell rector com en l'assemblea general, i contempen la possibilitat de noves admissions en el cas que es fundessin altres federacions. Així mateix, també es contempla, en l'article 6 dels estatuts, tant la baixa voluntària com la baixa forçosa.

L'assemblea general, el consell rector i les reunions de presidència, així com els fòrums de reflexió informals esdevenen espais de presa de decisions, d'intercanvi de perspectives, d'avaluació i seguiment de les actuacions que afecten en el servei ofert cap a les federacions.

Alhora, en aquests espais s'avaluen les actuacions en l'àmbit de govern i gestió tècnica de la CCC. Totes les informacions vinculades

amb la vessant societària, econòmica i empresarial són tractades en els punts de l'ordre del dia dels consells rectors, els quals també incorporen qüestions diverses a petició de les federacions. Cada consell rector celebrat significa, doncs, una avaluació i seguiment de les accions aprovades en el pla de gestió. Si es produeixen informacions d'interès entre convocatòries, el correu electrònic és el canal de comunicació que utilitzem més.

Referent a la renovació dels òrgans, els estatuts socials determinen que l'assemblea general nomena les persones membres essent el consell rector l'òrgan que distribueix els càrrecs entre aquestes. La durada del mandat es determina en 4 anys amb possibilitat de reelecció.

PARTICIPACIÓ

10 consells rectors amb el 94% de participació

1 assemblea general ordinària i 1 d'extraordinària amb el 100% de participació

La composició del consell rector a 31 de desembre de 2012 és la següent:

Joan Segura i Segura, *representant de la Federació de Cooperatives Agràries a la presidència.*

Perfecto Alonso i Tejera, *representant de la Federació de Cooperatives de Treball a la vicepresidència.*

Miquel Corna i Sitjà, *representant de la Federació de Cooperatives de Serveis i Transportistes a la secretaria.*

Josep M. López i Fumat, *representant de la Federació de Cooperatives d'Ensenyament a la vicesecretaria.*

Quim Sicília, *representant de la Federació de Cooperatives de Consumidors i Usuaris a la vocalia.*

Eva Martínez i Villar, *representant de la Federació de Cooperatives d'Habitatges a la vocalia.*

A la CCC totes les decisions es prenen, generalment, en consens. En el cas que es procedeixi a votacions cada una de les persones que integren el col·lectiu de representants dels organismes socis tenen un vot, a excepció del càrrec de presidència que se li atorga, si escau, el vot de qualitat.

5.1 COHESIÓ INTERNA

En una organització com la nostra en què l'activitat representativa és la raó de ser, la unió i coordinació entre les persones de l'**òrgan de govern** és molt important, per això des de la CCC potenciem espais informals de trobada per millorar la cohesió interna, a més la tipologia d'activitats que desenvolupem requereixen dinàmiques comunicatives i de coordinació entre totes les organitzacions.

En el marc de l'eix estratègic de cohesió interna, s'impulsen les relacions internes a través de les reunions, quan s'escau, amb l'**equip de directors**, format per les persones que ocupen la direcció de cada una de les federacions i de la mateixa CCC. Des de la direcció de la CCC s'estableix un ordre del dia una setmana abans de la convocatòria en què cada persona convocada pot incorporar-hi assumptes que consideri adients.

En l'àmbit gestor, comptem amb un **equip tècnic** format per un director i una tècnica. A l'equip es generen espais comunicatius en què s'informa del desenvolupament de les actuacions i serveis, s'estableixen i plantegen les propostes de millora en l'àmbit de la gestió, així com l'organització i les condicions de les mateixes persones treballadores, tant en l'àmbit laboral com personal. En els sistemes de gestió, definim els plans de formació i el desenvolupament professional, la igualtat d'oportunitats i la conciliació de la vida personal i laboral, així com les actuacions d'àmbit social en termes d'RSE.

En l'àmbit de la **formació** diferenciem dos sectors d'actuació: la formació de les persones responsables dels organismes socis i la formació de les persones treballadores.

La formació que les persones **responsables de les organitzacions sòcies** reben és gestionada per cada una de les federacions. No obstant això, des de 2008, a la CCC incorporem en la gestió formació específica per a aquestes persones. Enguany, no s'ha realitzat cap acció formativa específica a aquest col·lectiu de persones.

L'anàlisi del col·lectiu de persones representants dels organismes socis en termes d'igualtat d'oportunitats és la següent:

- ✓ 1 dona major de 45 anys en la vicesecretaria i de procedència geogràfica del Barcelonès.
- ✓ 5 homes majors de 40 anys en la presidència, secretaria, vicesecretaria i vocalies i procedència geogràfica del Barcelonès (2), Baix Llobregat (1), Maresme (1) i Segrià (1).

L'anàlisi del col·lectiu treballador a 31 de desembre en termes d'igualtat d'oportunitats és la següent:

- ✓ 1 dona major de 30 anys amb contracte indefinit a jornada completa i procedència geogràfica del Vallès Oriental, com a tècnica mitja.
- ✓ 1 home major de 45 anys amb contracte d'alta direcció a jornada completa i procedència geogràfica del Barcelonès, com a director.

La formació adreçada a les **persones treballadores** ha suposat una inversió de 160 euros amb un nivell d'aplicabilitat del continguts valorat en un 100%. Per bé que l'equip directiu determina o suggereix la formació que es requereix, la persona treballadora pot plantejar les seves necessitats. L'equip tècnic ha rebut formació en matèria de comunicació. El 100% de la formació ha estat presencial, en horari laboral i finançat per la CCC. En tots els casos la formació ha possibilitat l'adquisició de noves habilitats i coneixements que han ampliat la base curricular de la persona treballadora.

El 2012, l'índex de rotació resultant és del 0% i la mitjana de permanència a l'empresa és de 6 anys, no s'han produït baixes o altes laborals i no hi han, en plantilla, persones que presentin algun tipus de discapacitat.

Tanmateix, tenim incorporada una política d'igualtat d'oportunitats, tant en la selecció, promoció i formació com en la retribució econòmica.

En els salaris base, segons categoria professional, no hi ha cap tipus de diferència salarial per raó de sexe. Mentre que el salari mínim, en la comunitat local, se situa en 8.400 euros, la CCC durant el 2012, aplicà l'establert en el conveni d'oficines i despatxos. La diferència salarial entre el sou més baix i el sou més alt presenta una relació del 2,03, proporció equilibrada en criteris de responsabilitat empresarial, i la despesa salarial de 2012 ha estat de 104.351,47 euros.

No s'ofereixen prestacions socials i no hi ha personal representat per organitzacions sindicals independents o altres. Contemplem que les contractacions tinguin un caràcter obert i es regeixin pel conveni sectorial d'oficines i despatxos. El procediment referent a la consulta i negociació d'informació sobre els canvis en les operacions amb el personal, les realitzem en les reunions tècniques o, si s'escau, en el consell rector.

La planificació formativa i l'assessorament en matèria de **riscos laborals** ve determinada per l'empresa proveïdora. Enguany les persones treballadores de la CCC han rebut formació en prevenció i actuació en cas d'incendi. Durant l'exercici 2011, s'ha dut a terme el 100% de les accions de millora recomanades per l'empresa de riscos laborals. Altrament, no hi ha hagut inversió en termes de seguretat i higiene en el treball, ja que en l'avaluació tècnica no s'ha considerat necessari efectuar cap tipus d'inversió. No s'ha produït, durant el 2012, cap accident amb baixa. A la CCC oferim a les persones treballadores un servei de vigilància de la salut gratuït.

El 100% de les persones treballadores gaudeixen de les mesures de **conciliació** estipulades i en el mateix grau. Les necessitats de conciliació de cada persona són tractades entre l'equip tècnic i, si s'escau, el consell rector.

ESPAI DE TREBALL

C. Premià, 15, 2a planta

21,6 m2 d'ús privatiu

8,11 m2 de zones comunes

Instal·lacions comunes de la primera planta

5.2 POLÍTICA DE GESTIÓ AMBIENTAL

Des de 2006, comptem amb una política de responsabilitat social basada en els compromisos de cadascun dels vectors -econòmic, social i ambiental-, que integren la gestió estratègica i l'actuació quotidiana. En la dimensió externa, aquesta política es manifesta a partir dels set principis cooperatius que, per la seva naturalesa, representen valors de responsabilitat social.

En aquest marc, la CCC s'informarà i es formarà en aquelles matèries mediambientals en què la seva activitat hi tingui una incidència directa i indirecta, establint un compromís explícit en la gestió i els processos susceptibles de ser millorats.

Un aspecte ambiental derivat de la nostra activitat és la generació de residus, de paper i cartró, en què es contempla la recollida selectiva en l'espai d'oficina i d'aquesta als punts de recollida públics: paper, plàstic, vidre i rebuig. Els residus especials, tòners, són recollits per l'empresa proveïdora.

Les mesures adoptades per millorar la gestió dels residus s'orienten a fomentar l'estalvi, la reutilització, el multiús i el reciclatge i, per tant, el material que es compra permet aquestes aplicacions (folis amb certificat Angel Blau, impressores programades en qualitat esborrany, ús del correu electrònic i la xarxa per la tramesa i revisió de documents...). En les substitucions de qualsevol tipus de màquines d'oficina s'ha prioritzat, per damunt del cost, criteris d'estalvi energètic, cicle de vida més llarg, l'ús de materials sostenible en la seva fabricació i de mínim impacte en termes de seguretat i higiene. Cal afegir que els materials utilitzats a les nostres oficines són materials valoritzats. Alguns exemples són el paper d'embalar, que és paper reciclat, o les caixes per arxivar documentació, de cartró reciclat. El paper és matèria primària principal i enguany se n'han consumit 0,24 Qm, la meitat menys que el 2009 i igual que 2011.

- ✓ Generació de residus i impacte ambiental reduït.
- ✓ Extensibilitat d'equipaments i eines entre les organitzacions de l'edifici.
- ✓ Cessió d'aparells en desús a organitzacions de l'edifici.
- ✓ Criteris ergonòmics en la compra de mobiliari.
- ✓ Ús de les indicacions de la Guia de l'Oficina Verda editada per l'Ajuntament de Barcelona.

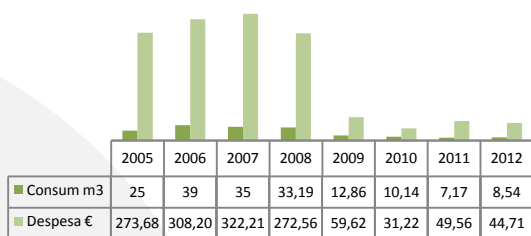
En el desenvolupament de l'activitat, l'aigua no intervé en el procés de producció i, per tant, les dades que s'exposen estan dimensionades en l'ús domèstic i sanitari, així com en les tasques de neteja; per això podem considerar que aquest consum no representa un aspecte ambiental significatiu i les mesures adoptades per millorar la gestió de l'aigua, provinent de la xarxa pública, corresponen amb les aplicables en l'ús domèstic (tancar les aixetes quan no es fan servir, manteniment adequat dels conductes i sistemes de tancament, abocar els residus a la paperera i no al vàter...).

Per les característiques de les instal·lacions i el baix consum d'aigua no s'han implantat sistemes de

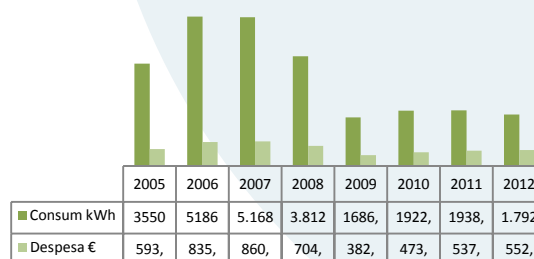
reutilització. Les aigües residuals generades estan connectades a la xarxa pública de sanejament i el seu tractament el gestiona l'empresa proveïdora, Aigües de Barcelona, a través de la Taxa Metropolitana de Tractament de Residus Municipals. El consum d'aigua segueix la dinàmica de reducció iniciada el 2008, això representa una disminució del consum del 74,28. L'estalvi energètic, produït en la llum, es pot considerar poc significatiu respecte l'any anterior, per bé que s'ha fet una reducció del consum del 7,53%. Les mesures adoptades, per procurar un consum responsable de les fonts energètiques, s'orienten en l'ús de fonts d'il·luminació de baix consum i aparells amb sistema d'hibernació automàtic o programats per a aquests servei.

Per al càlcul de les emissions equivalents de CO2 s'ha tingut en compte, únicament, el consum d'electricitat. Les emissions es situen en 1,23t. Per tal de reduir més les emissions de CO2, es prioritza l'ús del transport públic en els desplaçaments, com a mitjà de transport laboral sostenible. Tanmateix, pels desplaçaments on l'ús del transport públic no és viable, s'utilitza el servei de cotxe multiusuari (carsharing) o el vehicle particular.

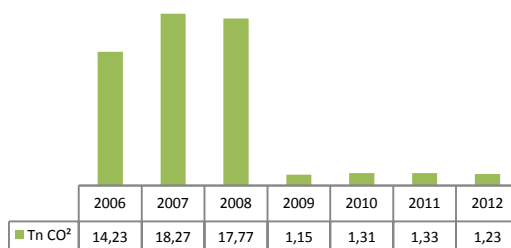
Aigua: consum i despesa anual



Electricitat: consum i despesa anual



Emissió de CO2 derivat del consum d'energia



5.3 PROJECTES I INNOVACIÓ

En el disseny dels projectes que es desenvolupen en el marc de la CCC, les federacions tenen un paper molt important, ja que tenen el coneixement de les necessitats de totes les cooperatives associades; quan aquestes necessitats són comunes, entre la diversitat cooperativa, el projecte es duu a terme des de la CCC.

A la CCC, tenim integrada la innovació com a àmbit d'actuació, considerant així que els productes i els serveis cada vegada han de ser més específics, diferenciats i amb un creixent nivell de valor afegit.

Mitjançant el quadre de comandament integral i el sistema de gestió de qualitat, el procés d'innovació ens resulta més eficaç i eficient.

Durant el 2012, el plantejament estratègic de la CCC ha prioritzat altres línies, consegüentment el percentatge

d'innovació incremental -actuacions generades a partir de la continuïtat de programes iniciats o actuacions de curta durada- ha estat del 100% i la **innovació radical** -nous programes- ha estat del 0%.

Les actuacions i projectes desenvolupats els emmarquem en les línies de consolidació, visualització, promoció i representació del model cooperatiu.

RSE.COOP

A la CCC incorporem, en les línies d'actuació estratègica, el desplegament i la consolidació de la metodologia RSE.COOP. En aquest sentit, durant el 2012, ens hem centrat en actualitzar tots els materials relatius a la responsabilitat social a les noves directrius sorgides en el marc del Global Reporting Initiative.



A més, hem actualitzat la interfície web amb l'objectiu de millorar l'accés a la informació i, alhora, posar en valor les experiències de les nostres empreses cooperatives. S'ha ampliat la informació i els recursos aplicables a l'empresa en un 175%.

CONSOLIDACIÓ DE L'EMPRESA

COOPERATIVA:

RSE.COOP

Avalis, SGR

Eines financeres

Formació sobre fiscalitat cooperativa

PROMOCIÓ DEL MODEL COOPERATIU:

Territoris excel·lents

Conveni Marroc i Trento

Coneixement cooperatiu

VISUALITZACIÓ DEL COOPERATIVISME:

Any Internacional de les Cooperatives

A banda de les actuacions recollides anteriorment, s'ha divulgat i promogut la RSE en diversos fòrums d'interès socioeconòmic, com és la comissió de RSE de CEPES.

AVALIS, SGR

Avalis és una entitat financera que té caràcter mutual i la seva finalitat, entre d'altres, és permetre l'accés al finançament a llarg termini (més de 3 anys) dels bons projectes d'inversió empresarial a través de l'atorgament de la seva garantia. Treballa per a pimes i autònoms amb seu social a Catalunya.

La CCC té establert un conveni de col·laboració per facilitar que les cooperatives tinguin al seu abast fons d'aval; altrament, enguany s'ha desplegat actuacions per donar a conèixer aquest recurs i, alhora s'han consolidat les vies de negociació encetades el 2012 i que ha donat lloc a una addenda del conveni per incloure nous objectes d'aval.

EINES FINANCERES PER A COOPERATIVES

Enguany, s'ha mantingut trobades periòdiques amb organitzacions de l'àmbit financer, com ara Fiare, Coop57, Caixa d'Enginyers, Xarxa Financoop, Cajamar i Desjardins del Quebec amb l'objectiu de millorar les eines i recursos financers a l'abast de les cooperatives. Això ens ha permès, entre d'altres, establir, a través de CEPES, convenis amb Crue, Caja Laboral i Cajamar, els quals contempen avantatges per a l'accés al finançament adreçats únicament a les empreses cooperatives.

FORMACIÓ SOBRE FISCALITAT COOPERATIVA: 2A EDICIÓ DEL PROGRAMA EN LÍNIA SOBRE FISCALITAT COOPERATIVA IMPULSAT PER LA UNIVERSITAT DE VALÈNCIA

La segona edició d'aquest programa formatiu s'ha realitzat amb el suport i patrocini de la Confederació de Cooperatives de Catalunya i això ha permès establir un preu més baix per alumne.

El curs, obert a tot l'estat espanyol, ha comptat amb major presència d'alumnes procedents de Catalunya (9 de Barcelona, 2 de Girona i 5 de Tarragona). Aquest fet ha permès que en tots els blocs que configuren el programa es detallin exemples pràctics i casos basats en la llei de cooperatives catalana.

Des de l'Institut Universitari d'Economia Social i Cooperativa (IUDESCOOP) de la Universitat de València han dut a terme la segona edició del Diploma en **Gestió tributària i comptable per a cooperatives**. Aquest curs, que s'imparteix en línia, amb algunes sessions presencials, està pensat per omplir el buit actualment existent en la formació dels assessors comptables i fiscals en matèria de cooperatives, així com per a la millor capacitat dels responsables dels departaments corresponents de les organitzacions cooperatives.

Cursar aquest programa atorga un diploma oficial (títol propi) de la Universitat de València, impartit a través de la Fundació Universitat-Empresa (ADEIT). El curs compta amb la col·laboració de CCAE, COCETA, i CEPES, i amb el patrocini de Confederació de Cooperatives de Catalunya, Grup Gredos San Diego, i de la Fundació Divina Pastora. En aquesta edició es distingiran en els casos pràctics els resultats depenent de la seva submissió a les diferents lleis autonòmiques.

El programa s'ha dividit en els mòduls formatius següents:

- Mòdul introductorí règim econòmic cooperatives
- Comptabilitat per a cooperatives
- Deures formals
- Requisits règim especial
- Impost sobre Societats
- Impost sobre el valor afegit
- Tributació del soci
- Treball final

TERRITORIS EXCEL·LENTS

En el marc de l'estratègia iniciada el 2009 de facilitar la creació d'un pols territorial de promoció i foment de l'economia cooperativa, la CCC ha participat durant el 2012 en sessions de treball orientades al desenvolupament econòmic dels territoris i realitzades en diversos ajuntaments de Catalunya amb l'objectiu d'incorporar i potenciar el model d'empresa cooperativa.

ACORDS DE COL·LABORACIÓ: OFICINA DE DESENVOLUPAMENT DE COOPERATIVES DE MARROC, COOPERATIVISME DE TRENTO

Office du Développement
de la Coopération



مكتب تنمية التعاون



La CCC té establerts acords de col·laboració amb l'Office du Développement Économique de la Coopération Cooperatives del Marroc (ODECO) d'una banda, i amb l'administració de la Província Autònoma de Trento i la Federació Trentina de la Cooperació, de l'altra. Els objectiu d'aquests acords de col·laboració són l'intercanvi d'experiències empresarials, el desenvolupament del model d'empresa cooperativa i l'articulació de l'Arc Mediterrani com a mercat comercial per a les cooperatives de Catalunya. Durant el darrer trimestre de l'any, s'ha dut a terme una trobada al Marroc que ha tingut per objectiu millorar les vies comercials de les cooperatives, així com l'intercanvi de coneixements i experiències. També s'ha establert una col·laboració entre estructures representatives del cooperativisme català i del trentí.

ANY INTERNACIONAL DE LES COOPERATIVES

L'Assemblea General de Nacions Unides, de 18 de desembre de 2009, va proclamar el 2012 com l'Any Internacional de les Cooperatives (AIC). Amb el lema "les empreses cooperatives construeixen un món millor" s'ha volgut posar de relleu la contribució de les cooperatives al desenvolupament socioeconòmic i, en particular, al reconeixent del seu impacte en la reducció de la pobresa i els desequilibris econòmics, la generació d'ocupació plena i productiva i l'enfortiment de la integració social.

Per consegüent, les Nacions Unides ha animat a tots els Estats membres i a totes les parts interessades a fer ressò de l'Any Internacional amb la finalitat de promoure aquest model d'empresa entre la societat, així com a promoure la formació i creixement de les cooperatives.

Les actuacions impulsades per la CCC s'han adreçat a dos grups d'interès, que esdevenen bàsics en les activitats de l'organització.

D'una banda, ens hem adreçat, **internament al cooperativisme**, a les federacions de cooperatives i a les pròpies cooperatives. El fet de divulgar en la societat en general el model d'empresa cooperativa, fa que en les cooperatives existents creixi el sentiment de pertinença d'aquest model d'empresa i, per consegüent, donen importància al fet de formar part de les estructures representatives.

D'altra banda, ens hem adreçat, **externament al cooperativisme**, a la societat en general, als poders polítics i als agents de promoció econòmica. Incrementar el coneixement sobre el model d'empresa cooperativa, suposa transmetre en la societat uns valors empresarials diferents dels que té l'empresa convencional, a mitjà i llarg termini suposarà tenir una base social més preparada i conscienciada. Alhora, també s'espera que a curt i mitjà termini l'administració pública faciliti els instruments necessaris perquè les cooperatives es puguin desenvolupar correctament.

Les accions a realitzar en el marc de l'Any Internacional de les Cooperatives 2012 s'han basat fonamentalment en la visualització institucional del cooperativisme.

Per això, el pla d'acció i producció, així com el de comunicació ens ha permès desplegar amb més eficàcia totes les actuacions mitjançant els recursos propis; ens hem recolzat amb tres instruments que han esdevingut la nostra imatge pública: la pàgina web, el butlletí electrònic i les xarxes socials.

Les accions inicials centrals a realitzar han estat les següents:

1. Compareixença parlamentària - Declaració del Parlament adherint-se a l'Any Internacional del Cooperativisme.
2. Participació de CoopCat a l'Assemblea General Extraordinària de l'ACI a Manchester.
3. Desplegament dels materials (eines i recursos) a l'abast de les federacions, les cooperatives i altres organitzacions.
4. Impulsar adhesions dels ens locals al reconeixement de l'Any Internacional de les cooperatives

Compareixença parlamentària - Declaració del Parlament adherint-se a l'Any Internacional del Cooperativisme.



El Parlament de Catalunya declara, el 5 de juliol de 2012, per unanimitat, el seu suport a les cooperatives en el marc de l'Any Internacional de les Cooperatives i se suma al reconeixement a la feina d'aquestes empreses. Una delegació de persones representants del moviment cooperatiu va participar en aquest acte de Declaració. En total, una trentena de cooperativistes de tot el territori de Catalunya s'han acompanyat a l'acte

d'adhesió, el qual arriba en vigílies de la celebració del Dia Internacional de les Cooperatives, diada que en el marc de l'Aliança Cooperativa Internacional es ve celebrant, el primer dissabte de juliol, des de 1923. La declaració, presidida per la M. H. Sra. Núria de Gispert, ha estat llegida pel secretari primer, I. Sr. Pere Calbó. En una celebració austera en aplaudiments, el moviment cooperatiu ha estat rebut, posteriorment, pel conseller d'Empresa i Ocupació, H.Sr. Francesc Xavier Mena, i el conseller d'Agricultura, Ramaderia, Pesca, Alimentació i Medi Natural, H. Sr. Josep M. Pelegrí, els quals han coincidit en afirmar que les empreses cooperatives aporten un valor afegit importantíssim a l'estructura econòmica, social i laboral de Catalunya. Pelegrí ha afirmat que "si el món cooperatiu no existís, s'hauria d'inventar; doncs, és un model que sempre s'ha sabut adaptar als temps, promovent sempre l'arrelament i l'exemplificació del treball".

Participació de CoopCat a l'Assemblea General Extraordinària de l'ACI a Manchester.

El passat 31 d'octubre tingué lloc a Manchester l'Assemblea General Extraordinària de l'Aliança Cooperativa Internacional (ACI). Enguany, la Confederació de Cooperatives de Catalunya ha representat al moviment cooperatiu del nostre país amb l'assistència del president de la Confederació, Joan Segura, i el director, Joseba Polanco. Durant la cerimònia d'obertura, Dame Paulin Green, presidenta de l'ACI, ha fet un discurs molt apassionant i ha engrescat a tots els delegats i delegades presents a actuar com la veu del més de mil milions de cooperativistes de tot el món, als quals representem. No obstant això, Paulin Green es mostrà preocupada per la lluita econòmica i la recessió que s'està experimentant en molts països del món i afirmà que, per bé que el sistema financer en forma cooperativa és molt més fort que la banca tradicional, el moviment cooperatiu no està representat a la junta del Banc Mundial o al B20 -braç empresarial del G20. Amb això, quan des de l'ACI s'han fet aproximacions, tant al Banc Mundial com al B20, comenta Paulin, ens titllen d'idealistes; tanmateix, representar al moviment cooperativista d'arreu del món

no és ser idealista, sinó realista, ja que més de mil milions de persones de diferents indrets del planeta mereixen ser respectades quan es mostren organitzats.

D'altra banda, Paulin afirmà que, a mesura que arriba la fi de l'Any Internacional de les Cooperatives, el grandíssim impuls que ha tingut el desplegament de l'Any ha permès un fort desenvolupament del moviment cooperatiu. Per aquest motiu, l'Assemblea General, de 6 hores de durada, aprovà el desplegament de noves accions, a través d'un Pla Estratègic específic que recull un seguit d'objectius clau a assolir pel 2020, i que, alhora, coincideixen amb la finalització del pla de polítiques actives de l'UE. El document recull objectius estratègics i accions a desenvolupar en els àmbits de la participació, la sostenibilitat, la identitat, el marc jurídic i el capital.

Aquest Pla Estratègic es gestionarà des de la nova seu ubicada a Brussel·les, ja que l'Assemblea també aprovà el trasllat, de Suïssa a Bèlgica, per qüestions de viabilitat estratègica.

A banda d'aquests temes, durant l'Assemblea es van revisar els criteris i les quotes d'afiliació, s'informà sobre el pla de treball del grup que està treballant els principis cooperatius i s'aprovà la revisió del reglament d'ACI Amèriques. A més, es cobrí la vacant que quedava al Consell de l'ACI, la qual serà ocupada per Marta Sosa Heisele, presidenta del consell d'administració de la Societat Cooperativa Universitària de Paraguai.

L'últim punt de l'assemblea fou determinar l'emplaçament de la propera reunió internacional. Per tant, el 2013 l'Assemblea General Ordinària se celebrarà a Ciutat del Cabo. Per primera vegada en 118 anys el continent africà acollirà una assemblea de l'ACI.

Per a la nostra banda, podem afirmar que participar en aquesta celebració ha sigut un pas molt important en la visualització, tant de Catalunya com del nostre moviment cooperatiu. Des del 30 d'octubre a l'1 de novembre, vam assistir i participar de les activitats que s'havien programat, com l'exposició internacional EXPO-ACI, i vam tenir la oportunitat d'intercanviar coneixements i conèixer experiències de les cooperatives, principalment, de Manchester, però també d'arreu del món.

Desplegament dels materials (eines i recursos) a l'abast de les federacions, les cooperatives i altres organitzacions.



D'una banda, la dinamització del web (www.elfuturescooperatiu.coop) ha permès una gran difusió dels esdeveniments i del moviment cooperatiu de Catalunya.

S'ha elaborat el web i el gestor de continguts del web amb recursos propis. En total, s'ha agendat 70 esdeveniments, s'ha elaborat 83 documents informatius, s'han publicat 41 notícies vinculades amb l'AIC. Al web hi ha hagut un total de 3.921 usuaris diferents, 7.298 visites al web, 573.978 consultes informatives efectuades.

Esdeveniments programats:

50 anys de Cooperativa Obrera de Viviendas 1962-2012
Acte de presentació del programa del 50è aniversari de COV

Acte popular Cooperativa Obrera de Viviendas
Amenaces i oportunitats per a una estratègia competitiva

Assemblea General de Cooperatives Europe
Característiques de les empreses d'alt creixement
Casos pràctics d'intercooperació

Cicle de conferències 'idees noves pel futur'
cicle Primavera Cooperativa i del Projecte Barri
Cooperatiu a Gràcia

Cimera Internacional de Cooperatives
Colònies cooperatives d'estiu

Com funcionen les cooperatives de consum al nostre barri

Com superar les barreres que limiten el creixement de les empreses

Concert de jazz

Congrés Internacional i Acte de Cloenda de l'Any Internacional

Construeix un món millor, fes cooperativa
Cooperativa Obrera de Viviendas. Una utopia feta realitat

Cooperatives d'habitatge

Cooperatives i capitalisme

Cooperativisme com a model d'emprenedoria

El circuit del finançament cooperatiu

El cooperativisme com a model econòmic

El cooperativisme en el sector energètic

El cooperativisme, una altra forma d'organització social i econòmica

El principi de cooperació com a eix transformador
Els Béns Comuns: Una alternativa al Binomi Mercat-Estat?

Financoop: 1a Jornada Internacional de Finances cooperatives

Fira del cooperativisme al Berguedà

Fòrum de l'economia social i cooperativa

Fruiturisme: Diada de la Fruita Dolça d'Aitona

ICA Expo 2012

II Cimera cooperativa de les Amèriques
L'impacte de la globalització econòmica en l'economia catalana

La cooperativa i la societat laboral com a noves oportunitats i estratègies empresarials competitives

La cooperativa, una alternativa de futur

La cooperativa: empresa productiva i democràtica

La innovació, factor clau per al futur empresarial de Catalunya

Les cooperatives de salut davant la crisi

Les cooperatives, la integració social i el treball en xarxa

Les xarxes d'intercanvi i les monedes socials

L'activitat econòmica i el compromís social, dues cares de la mateixa moneda

Memòria Cooperativa

Noves formes de cooperació en l'àmbit creatiu

ONU, Cooperatives, realitat social i econòmica i territori

Ponència sobre COV

Postgrau en Economia Cooperativa

Ruta cooperativa a Barcelona

Ruta cooperativa a Poblenou

Sessions informatives sobre cooperativisme

Setmana cooperativa a Mataró

Setmana de l'Economia Social i Cooperativa del Prat de Llobregat

Setmana de les Cooperatives

Simposi Internacional sobre les contribucions del

Cooperativisme d'èxit a la superació dels actuals problemes econòmics

Sopar per a socis de Cooperativa Obrera de Viviendas

VII Debat d'economia social i cooperativa: Les relacions entre la cultura i el desenvolupament econòmic

Xanascat Escoles

XXVII Jornades sobre Cooperativisme: El

cooperativisme, una alternativa a la crisi :: Universitat Catalana d'Estiu

Material elaborat:

S'ha posat a l'abast de les diferents empreses i organitzacions un seguit de material amb l'objectiu de facilitar la comunicació de l'Any Internacional de les Cooperatives.

- Model de resolució d'adhesió: el document conté una proposta de resolució perquè els consistoris municipals l'utilitzin per elaborar una resolució d'adhesió i reconeixement a les cooperatives catalanes i a l'Any Internacional de les cooperatives.
- Missatges clau: argumentari per elaborar un discurs en funció de l'audiència o el tret diferencial del model d'empresa cooperativa.
- Banners pel web: banners genèrics per anunciar, des del vostre web, el web de l'Any Internacional de les Cooperatives.
- Cartell: plantilla de cartell per anunciar i difondre els vostres esdeveniments i actes.
- Email: models per incorporar en la vostra signatura de correu electrònic la imatge de l'Any Internacional de les Cooperatives.
- Pamflet: plantilla en tres mides diferents perquè difoneu aspectes clau de les cooperatives i el model d'empresa cooperativa.
- Carta: models de carta que incorpora la imatge de l'Any Internacional de les Cooperatives.
- Power point: plantilla de power point amb la imatge de l'Any Internacional de les Cooperatives.
- Targetó: plantilla de targetó perquè l'utilitzeu com a invitació o comunicació i que conté la imatge de l'Any Internacional de les Cooperatives.

Rutes Cooperatives

S'ha senyalitzat en un mapa les més de 70 destinacions cooperatives on s'organitzen rutes modernistes per edificis industrials o celler cooperatius. Alhora, s'ha relacionat en un document a totes aquestes cooperatives de Catalunya que fan activitats turístiques basades en rutes per les instal·lacions i la vila. A banda, d'entre les activitats difoses, també s'ha inclòs les rutes cooperatives pels diferents barris de Barcelona, en especial Sants i Poblenou, així com les rutes realitzades a Mataró.

Un cupó dedicat a les cooperatives



Així mateix, s'ha presidit l'acte de presentació del cupó de l'ONCE dedicat a l'Any Internacional de les Cooperatives. L'ONCE ha dedicat el Cupó Cap de Setmana del diumenge 8 de juliol a l'Any

Internacional de les Cooperatives. L'Organització vol donar suport al paper de les cooperatives en el desenvolupament econòmic i social i, especialment, el seu impacte en la reducció de la pobresa, la creació d'ocupació i la integració social. Cinc milions de cupons duran això per tot l'estat espanyol.

El delegat territorial de l'ONCE a Catalunya, Xavier Grau, juntament amb Perfecto Alonso, membre del Consell Rector de la Confederació de Cooperatives de Catalunya, i Xavier López, director general d'Economia Social i Cooperativa i Treball Autònom, van presentar aquest cupó, commemoratiu d'aquesta celebració.

Cicle de debats cooperatius

S'ha col·laborat en la realització del Cicle de Debats Cooperatius impulsat per la Direcció General d'Economia Social i Cooperativa i Treball Autònom. En total s'han realitzat 7 debats, entre abril i novembre, a la Casa d'Àsia de Barcelona; de cada debat, des de la Confederació s'ha fet una nota de premsa.

- 13 d'abril: Amenaces i oportunitats per a una estratègia competitiva.
Presentació de l'acte a càrrec del Sr. Miquel Valls, president del Consell General de Cambres de Catalunya.
Ponència a càrrec del Sr. Antonio Cancelo, expresident del Consell General de Mondragón Corporació.
- 18 de maig: Característiques de les empreses d'alt creixement .
Presentació del ponent a càrrec de Ramon Bonastre, Director General de Relacions Laborals i Qualitat en el Treball.
Ponència a càrrec Oriol Amat, Catedràtic d'Economia Financera i comptabilitat de la Universitat Pompeu Fabra.
- 15 de juny: Com superar les barreres que limiten el creixement de les empreses.
Presentació del ponent a càrrec de Josep Ramon Sanromà, Conseller Delegat de l'ICF.
Ponència a càrrec Salvador Alemany President del Consell Assessor per a la Reactivació Econòmica i el Creixement.
- 13 de juliol: L'impacte de la globalització econòmica en l'economia catalana.
Presentació del ponent a càrrec Joana Ortega, vicepresidenta del Govern i titular del Departament de Governació i Relacions Institucionals.
- 7 de setembre: L'activitat econòmica i el compromís social, dues cares de la mateixa moneda.
Presentació del ponent a càrrec de Lluís Recoder, conseller de Territori i Sostenibilitat.
Ponència a càrrec de Josep Santacreu, Conseller Delegat de DKV Assegurances.
- 26 d'octubre: Les relacions entre la cultura i el desenvolupament econòmic.
Presentació del ponent a càrrec Agustí Colomines, director de CatDem.
Ponència a càrrec Gorka Knörr, director de l'Institut Català de les Empreses Culturals.
- 9 de novembre: La innovació, factor clau per al futur empresarial de Catalunya.
Presentació del ponent a càrrec de l'Hble. Conseller d'Empresa i Ocupació, Sr. Francesc Xavier Mena.
Ponència a càrrec de Cristóbal Colón, president de La Fageda.

Impulsar adhesions dels ens locals al reconeixement de l'Any Internacional de les cooperatives

Hi ha hagut un total de 62 adhesions. Els municipis que representen al 49,52% de la població de Catalunya s'han adherit a l'Any Internacional de les Cooperatives.

Aquestes ajuntaments, que representen el 49,52% de la població de Catalunya, pertanyen a 24 de les 41 comarques existents i acullen un total de 2.133 cooperatives de totes les branques i sectors d'activitat.

Des de la CoopCat, s'ha posat a disposició de tots els ens adherits els recursos i materials següents:

- Persones expertes: per a accions de difusió i promoció del cooperativisme. Des de la Confederació de Cooperatives de Catalunya podem oferir una relació de persones expertes en diverses temàtiques vinculades al cooperativisme (legislació, fiscalitat, comptabilitat, creació, innovació, finançament...) perquè pugin resoldre les vostres necessitats de difusió en jornades, seminaris...
- Cartera d'accions de promoció, visualització i formació: el cooperativisme compta amb diversos agents que ofereixen una cartera de serveis (predefinits o a mida) per resoldre les necessitats següents:
 - Formació societària cooperativa
 - Formació gestora i tècnica en empreses cooperatives
 - Creació de cooperatives
 - Introducció al cooperativisme
 - El cooperativisme a les escoles: programes específics destinats a l'alumnat.
- Taules de desenvolupament econòmic: des de la Confederació de Cooperatives de Catalunya podem oferir personal tècnic que pot contribuir en les dinamitzacions territorials per traçar, juntament amb l'equip de promoció econòmica del consistori, línies estratègiques que contribueixin a millorar l'economia de la comunitat a través del model cooperatiu.
- Materials Any Internacional de les Cooperatives (AIC): posem a disposició de totes les organitzacions interessades, a través del web específic de l'AIC (www.elfuturescooperatiu.coop), un recull de materials de promoció i visualització perquè l'incorporin en les seves comunicacions.
- Premsa i difusió: posem a disposició de totes les organitzacions interessades, d'una banda uns serveis de difusió dels esdeveniments i actuacions que es programin, a través del web específic de l'AIC, i, de l'altra, suport en les actuacions de premsa (comunicats, notes, notícies...) orientades a l'AIC i al desenvolupament del model cooperatiu.

Els ajuntaments i ens públics adherits a l'Any Internacional de les Cooperatives són els següents:

- | | |
|---------------------------------------|------------------------------------|
| 1. Ajuntament d'Alcarràs | 7. Ajuntament de Bellmunt d'Urgell |
| 2. Ajuntament d'Arbúcies | 8. Ajuntament de Berga |
| 3. Ajuntament de Banyoles | 9. Ajuntament de Bràfim |
| 4. Ajuntament de Barberà del Vallès | 10. Ajuntament de Cabra del Camp |
| 5. Ajuntament de Barcelona | 11. Ajuntament de Cardedeu |
| 6. Ajuntament de Bellmunt del Priorat | 12. Ajuntament de Falset |

13. Ajuntament de Fogars de la Selva
14. Ajuntament de Girona
15. Ajuntament de la Sénia
16. Ajuntament de La Seu d'Urgell
17. Ajuntament de l'Hospitalet de Llobregat
18. Ajuntament de Lleida
19. Ajuntament de Llinars del Vallès
20. Ajuntament de Manlleu
21. Ajuntament de Manresa
22. Ajuntament de Martorelles
23. Ajuntament de Mataró
24. Ajuntament de Polinyà
25. Ajuntament de Reus
26. Ajuntament de Ripoll
27. Ajuntament de Riudecanyes
28. Ajuntament de Roda de Barà
29. Ajuntament de Rubí
30. Ajuntament de Sabadell
31. Ajuntament de Sant Carles de la Ràpita
32. Ajuntament de Sant Cugat del Vallès
33. Ajuntament de Sant Joan de les Abadesses
34. Ajuntament de Sant Pere de Ribes
35. Ajuntament de Sant Quirze del Vallès
36. Ajuntament de Sant Sadurní d'Anoia
37. Ajuntament de Santa Margarida i els Monjos
38. Ajuntament de Santa Coloma de Gramanet
39. Ajuntament de Secuita
40. Ajuntament de Terrassa
41. Ajuntament de Tordera
42. Ajuntament de Vic
43. Ajuntament de Vilafranca del Penedès
44. Ajuntament de Vilanova i la Geltrú
45. Ajuntament de Vila-Rodona
46. Ajuntament del Figaró-Montmany
47. Ajuntament del Masroig
48. Ajuntament del Prat de Llobregat
49. Ajuntament d'Hostalric
50. Ajuntament d'Igualada
51. Ajuntament d'Olot
52. Ajuntament d'Ulldecona
53. Ajuntament Sant Joan Despí
54. Consell Comarcal de la Selva
55. Consell Comarcal del Berguedà
56. Consell Comarcal del Garraf
57. Consell Comarcal del Priorat
58. Diputació de Barcelona
59. Federació de Municipis de Catalunya
60. Generalitat de Catalunya
61. Institut d'Estudis Catalans
62. Parlament de Catalunya

5.4 VISUALITZACIÓ I COMUNICACIÓ

La cultura comunicativa de la CCC s'ha dibuixat en termes de cercar una proximitat de l'empresa cooperativa a l'entorn més proper; enfortir la imatge empresarial, augmentar l'autoconeixement i situar l'economia cooperativa en una situació d'avantatge competitiu en el mercat. Amb la finalitat de seguir uns criteris d'informació transparent, responsable i coherent amb els principis del moviment cooperatiu, la CCC integra polítiques d'RSE en termes de comunicació.

En aquests paràmetres, durant el 2012, els principals focus comunicatius emprats per visualitzar el model cooperatiu han estat els següents:

PONTS D'INFORMACIÓ

Una actuació important en l'àmbit de la comunicació és traslladar a la societat la diversitat del món cooperatiu però alhora divulgar el model d'empresa cooperativa. En aquest sentit, la CCC ha fet de pont en diversos mitjans de comunicació, entre aquests TV3 i la Xarxa de Televisions Locals, perquè les empreses cooperatives siguin models il·lustratius i perquè les cooperatives amb presència als mitjans evidencin la seva condició de cooperatives.

Pel que fa a mitjans escrits, s'ha elaborat material de difusió per El Periodico, El Punt Avui, la revista Mil Veus i el Diari de Tarragona.

S'ha gestionat, conjuntament amb la FCAC, les consideracions al CAC sobre el reportatge de l'Aldea als 30minuts.

S'han realitzat entrevistes al PuntAvui, Ràdio ABC Barcelona, Ràdio Ser i Rac1.

Altrament, s'han atès 3 delegacions d'estudiants de periodisme i ciències polítiques de la UPF, UB i UAB en què se'ls ha explicat el model d'empresa cooperativa.

Per últim, s'ha elaborat un article sobre el cooperativisme de Poblenou, a petició de l'associació de veïns, en motiu de les festes majors del barri.

CAMPANYA DE SENSIBILITZACIÓ 2012, ANY INTERNACIONAL DE LES COOPERATIVES

En el marc de la CCC s'ha executat la campanya de visualització del model d'empresa cooperativa en el marc de la celebració de l'Any Internacional de les Cooperatives. Alhora, com s'ha detallat anteriorment, la celebració d'aquest esdeveniment ha permès generar més documentació d'utilitat per les empreses cooperatives i l'emprenedoria.

IMPACTES COMUNICATIUS AL WEB

Hem publicat **120** notícies informatives
Hem enviat **8** butlletins informatius als
usuaris enregistrats

25.754 visites al web i un **71,84%** de
noves visites

133.312 pàgines o informació consultada
al web

PUBLICITAT I ARTICLES A COOPERACIÓ CATALANA

Mensualment elaborem un article, notícia, anunci o entrevista sobre algun tema d'interès per al moviment cooperatiu per ser publicat a la revista Cooperació Catalana que edita la Fundació Roca i Galès.



Durant l'exercici 2012 s'ha informat o publicat sobre els temes següents:

- Assemblea General de l'Aliança Cooperativa Internacional de novembre de 2011 a Cancún.
- La internacionalització de les cooperatives.
- Les cooperatives en una economia en recessió.
- 2012: Any Internacional de les Cooperatives.
- Primer debat cooperatiu de l'Any Internacional de les Cooperatives 2012.
- La visualització del cooperativisme.
- La funció social de les cooperatives.
- Les estadístiques cooperatives.
- La indústria cultural i creativa de Catalunya: un negoci que enriqueix l'economia del país i a les persones.
- La innovació com a factor clau per al futur empresarial de Catalunya.

PARTICIPACIÓ EN ALTRES PUBLICACIONS

En l'àmbit de la participació en publicacions, durant aquest 2012, la CCC ha publicat articles d'opinió a la revista de la Fundació Divina Patora, i també a la nova revista .Coop editada per la Federació de Cooperatives de Treball.

SUPORT A LES FEDERACIONS EN ACTUACIONS DE COMUNICACIÓ

La situació econòmica actual i el creixement en la creació de cooperatives ha despertat l'interès dels mitjans de comunicació per publicar articles, reportatges i entrevistes sobre les organitzacions de l'economia cooperativa, així com emprenedors que sota la fórmula cooperativa han desenvolupat la seva idea de negoci.

Des de la Confederació s'ha atès i coordinat els mitjans de comunicació i s'ha ofert suport a les federacions; alhora, hem participat en fòrums per promoure i divulgar el model cooperatiu: xerrada sobre cooperativisme al centre cívic el Cafè del Centre, impartició d'un seminari sobre cooperativisme a la UB i xerrada sobre cooperativisme a Nou Barris. També s'ha participat a les Jornades sobre cooperativisme de la Universitat Catalana d'Estiu - Prada de Conflent.

CANALS DIFUSIÓ

youtube :: **62** vídeos il·lustratius del cooperativisme penjats i consultats en línia

facebook :: **3.230** contactes interessats en l'economia cooperativa
twitter :: 945 contactes interessats en l'economia cooperativa

Els continguts d'actualitat informativa i d'opinió ubicats al web han generat un 117% d'acció viral amb 115 comparticions.

5.5 REPRESENTACIÓ: ENTORNS MÉS PROPERS

En referència als grups d'interès, l'activitat de la CCC identifica un entorn diferenciat en què s'estableixen confluències i sinèrgies amb els grups d'interès. Tanmateix, es fixa de forma concreta un marc de treball per satisfer les demandes d'informació i col·laboració, mantenint un diàleg constant i transparent amb cadascun, amb diversos graus d'intensitat. Alhora, la valoració de la satisfacció es plasma en els resultats que s'obtenen.

Els grups d'interès de la CCC s'identifiquen a través dels entorns següents:

- Entorn de l'Economia Cooperativa
- Entorn de la Representació
- Entorn Polític
- Entorn del Reconeixement
- Entorn del Coneixement

Entorn de l'Economia Cooperativa

Principalment, els serveis i actuacions que es desenvolupen a la CCC s'orienten a respondre les necessitats de les **federacions**. En el si dels consells rectors celebrats enguany, s'han treballat, entre altres, qüestions tan importants com:

- Fiscalitat cooperativa
- Línies d'ajuts per a l'economia cooperativa
- Instruments financers per a cooperatives
- Nou marc normatiu

En l'àmbit de les accions orientades a impulsar i fer un seguiment dels projectes de col·laboració entre federacions i en les actuacions orientades a l'assistència tècnica i de representació a demanda d'aquestes, destaquem la gestió, seguiment, assistència i suport en jornades i actes promoguts i impulsats entre diverses federacions i empreses cooperatives; la coordinació estratègica entre la CCC i la DGECCCE; el seguiment de les sectorials més representatives d'algunes federacions; l'actualització de les línies de subvenció per a cooperatives i el seguiment dels pressupostos de la Generalitat per a l'Economia Cooperativa.

Des de les federacions s'ha sol·licitat el suport o la intervenció de la CCC per potenciar l'aproximació i cohesió i s'ha assistit a l'assemblea general de les federacions següents: FCAC, SERVICOOOP i FCTC.

Paral·lelament a l'objectiu de creació, els objectius de consolidació i promoció de les **cooperatives** existents

es projecten directament a través de les actuacions de les federacions. No obstant això, des de la CCC es realitzen també un seguit d'actuacions complementàries a les de les federacions. En aquest sentit, la relació amb les cooperatives s'ha vehiculat a través de les federacions, que són les que plantegen les necessitats de les cooperatives en el si de la CCC perquè siguin tractades en benefici del moviment.

La CCC està a disposició de les demandes de representació de les federacions en aquells actes i esdeveniments que cada federació considera pertinents. Aquest tipus d'actuacions són una via per acostar més la CCC a les cooperatives, al mateix temps que facilita que la CCC conegui més a fons a les federacions en la seva vessant sectorial. Atinent a la demanda realitzada, la CCC ha representat institucionalment al moviment en els esdeveniments següents:

- Trobada de Confederacions de Cooperatives al País Valencià
- Ponència a SARRIKO
- Assemblea FCAC, SERVICOOOP i FCTC
- Jornada sobre productes financers per a empreses de l'economia social a Casa d'Àsia.
- Jornades sobre cooperativisme a Tarragona, amb la DG.
- Jornada de presentació de l'estudi sobre realitats i reptes del cooperativisme de treball a Catalunya.
- Acte de lliurament de premis del cooperativisme agrari.
- Gestió de reunions sobre àmbits d'interès per a les federacions i les cooperatives: energia eòlica, vector5, Mengem Bages, Euromed, gestions participació cooperativisme al BIZ Barcelona, ITA, ECOS, Tàndem, Sostre Cívic, IESMED, Creant, Garbet, CompraCoop, Risell, Pediatres del Pirineu.
- Taula de concertació a Mataró.
- Participació a les XXVII Jornades sobre Cooperativisme a la Universitat Catalana d'Estiu
- Suport a empreses d'iniciativa social en la mobilització per lluitar contra les dificultats: «si ens retalleu, ens abandoneu!»
- Conferència a la Fundació Espriu.
- Xerrada sobre cooperativisme a l'ESAB

En relació a les consultes formulades a la CCC, enguany, s'ha atès les demandes següents: 12 consultes en l'àmbit fiscal i legal, 8 en l'àmbit de l'RSE, 3 en formació, 14 en creació i atenció a emprenedors, 3 sobre intercooperació i 14 consultes en altres àmbits.

En aquest mateix àmbit de l'economia cooperativa, la Federació de Societats Laborals de Catalunya és, per raons diverses, l'agent de l'Economia Cooperativa més proper a la CCC. Durant el 2012, s'han mantingut, amb aquesta organització, les relacions habituals pels aspectes que apliquen a les empreses de l'economia cooperativa. En el marc del Consell de Treball, Econòmic i Social de Catalunya s'ha treballat en estreta

col·laboració i coordinació defensant els interessos de les empreses cooperatives i societats laborals.

Entorn de la Representació

D'entre els dictàmens i estudis elaborats en el marc del **Consell de Treball Econòmic i Social de Catalunya (CTESC)**, en què la CCC és membre del Grup Tercer, destaquem la participació en l'elaboració de la Memòria socioeconòmica i laboral de Catalunya; en el Projecte de decret pel qual es crea i regula el Registre del sector de l'alimentació animal i de l'àmbit dels subproductes animals; en el Projecte de decret pel qual es crea el Sistema Integrat de Dades d'Explotacions Agràries de Catalunya; en el Projecte de decret sobre regulació de certàmens i altres concentracions d'animals vius a Catalunya i en el Projecte de decret relatiu a la venda de proximitat de productes agroalimentaris, entre d'altres. L'objectiu de la CCC com a representant de l'economia social, junt amb la FESALC, ha estat vetllar pels interessos del model d'empresa cooperativa, així com aportar al CTESC la identitat i valors del model cooperativista i de l'economia cooperativa en general.

Durant el 2012 l'activa participació de la Confederació de Cooperatives de Catalunya a la **Confederació Empresarial Espanyola de l'Economia Social (CEPES)** s'ha concretat en diferents assistències:

4 a la junta directiva, 1 a l'assemblea general, 1 a la comissió de règim econòmic i fiscalitat, 1 al grup de treball polítiques actives. S'ha participat també en la comissió de dependència, d'rse i la de formació. Altrament, s'han fet aportacions de cooperatives catalanes al Rànquing 2011-12 de les empreses més rellevants de l'economia social, que ha elaborat CEPES.

La CCC, CEPES i la resta d'organismes estatals vinculats amb l'economia social, hem treballat colze a colze en les mesures a aplicar en el sector per pal·liar les conseqüències de la crisi, així com el treball exhaustiu realitzat per les mesures fiscals que apliquen al model cooperatiu.

El balanç de la participació a CEPES es pot considerar positiu, atès que la presència i aportacions de la Confederació de Cooperatives de Catalunya ha permès continuar acostant la realitat i les necessitats del moviment cooperativista català a l'economia social estatal. Altrament, cal ressenyar que CEPES suposa un important i enriquidor punt de trobada del conjunt d'organitzacions de l'economia social de l'Estat espanyol, el que implica, per una banda, consolidar el sector en qüestions d'àmbit estatal i, per l'altra, l'intercanvi d'experiències i relacions amb altres organitzacions representatives.

Alhora, al llarg de 2012, a la Confederació de Cooperatives de Catalunya hem mantingut diverses activitats

PARTICIPACIÓ CTESC

Taules en què la CCC hi té consellers/es:

10 plens

7 executives

10 mercat de treball i polítiques socials, polítiques sectorials i desenvolupament territorial i mediambient

Taules en què s'ha col·laborat:

Economia i fiscalitat i Unió Europea

Participació a 6 grups de treball i 3 reunions de coordinació del grup tercer.

d'intercooperació amb altres organitzacions de l'economia cooperativa, especialment, en la plataforma de CEPES per desenvolupar actuacions de visualització, en la societat i l'àmbit polític, de l'economia social amb les formacions polítiques de l'Estat espanyol. A més, s'ha treballat estretament amb CEPES per l'elaboració de l'estratègia del moviment cooperatiu, en la comunicació de la Comissió Europea sobre les Empreses Socials al centre de l'economia i la innovació social i les seves implicacions per al sector a Europa; en el posicionaments en temes d'ocupació, emprenedors i programa d'impuls de l'Economia Social, així com Avantprojecte de Llei d'Integració de Cooperatives, entre d'altres

Altres espais on la CCC hi té representació i la seva actuació s'encamina a difondre, promocionar i defensar



els interessos del cooperativisme català són l'ACI, CIRIEC i el GRI.

També hem participat en el consell rector d'**ACCIO**, format per 44 membres de la societat civil catalana, amb representació del món empresarial, patronals, sindicats, el món del cooperativisme, el món local, les

universitats i els agents de la innovació de Catalunya a més de representats dels diferents Departaments de la Generalitat implicats en el projecte.

Entorn Polític

En referència al desenvolupament de les accions d'interlocució amb els Departaments de la Generalitat que tenen relació amb la visió de la CCC, s'han mantingut reunions per exposar les línies d'actuació de la CCC i de les federacions, així com aspectes relacionats amb l'economia cooperativa, com el decret que modifica la llei de cooperatives, la llei òmnibus i les noves línies d'ajut que apliquen al cooperativisme i a l'economia cooperativa.

Durant tot l'any, s'han mantingut diverses reunions de treball amb la Direcció General d'Economia Social i Cooperatives i Treball Autònom, per treballar conjuntament, administració i sector, en aquelles qüestions de responsabilitat comuna, com pot ser el contingut i dotació econòmica de les subvencions de l'Administració pública dirigides a les cooperatives, les seves estructures representatives o la dotació de fons d'aval específics pel sector.

Arran de la participació de la CCC al departament d'Afers Exteriors i Cooperació, Departament de la Vicepresidència, es forma part, juntament amb 250 organitzacions més, d'una xarxa d'entitats membres d'organitzacions internacionals.

En motiu de l'Any Internacional de les Cooperatives proclamat per l'ONU i que se celebrarà durant el 2012, s'ha mantingut relació amb l'AMC i la FMC.

En el transcurs de 2012 les actuacions encaminades a l'execució estratègica de la CCC front els grups polítics parlamentaris s'han centrat en els eixos següents: promoure la difusió del cooperativisme i els seus valors, establir incentius econòmics que afavoreixin la creació de noves empreses cooperatives i promoure la consolidació de cooperatives mitjançant diverses mesures de suport. S'han mantingut contactes i exposicions amb la majoria dels grups polítics que configuren el Parlament de Catalunya. A més, s'ha comparegut en la comissió d'Empresa i Ocupació del Parlament de Catalunya.

Entorn del Reconeixement

En la plataforma relacional que suposa el Consell de Treball, Econòmic i Social de Catalunya, la CCC ha anat consolidant contactes amb els sindicats CCOO i UGT i les patronals PIMEC i Foment del Treball així com també Unió de Pagesos i la Federació Nacional Catalana de Confraries de Pescadors.

En un pla més local, s'ha continuat la participació en la comissió permanent del Consell Municipal de Benestar Social de Barcelona, organisme rellevant atès el pes important que pren el cooperativisme d'iniciativa social en la prestació de serveis socials a Barcelona.

La CCC en el decurs de 2011 ha mantingut contactes amb l'entorn financer per establir nous fronts i potenciar els existents com a mesura d'acció per pal·liar les conseqüències de la crisi. Junt amb el Departament d'Empresa i Ocupació i AVALIS s'han emès noves càpsules referents a les línies d'aval específics per a les empreses de l'economia cooperativa.

Entorn del Coneixement

El treball amb el col·lectiu prescriptor, cabdal per incrementar els nivells de creació d'empreses cooperatives, es vehicula a través de les federacions. Dins els seus eixos d'actuació es contemplen la creació directa de cooperatives, així com la dinamització de la xarxa d'agents de desenvolupament local i d'assessors i gestors que participen en la creació de cooperatives.

Referent a les relacions amb el món acadèmic, el treball es vehicula a través de l'àrea de formació de la Federació de Cooperatives Agràries i l'Escola de Cooperativisme Aposta.

Motivat pel creixement del model cooperatiu, el contacte amb els mitjans de comunicació ha estat més fructífer pel que fa a la difusió del cooperativisme en la societat. Per bé que anualment establím contactes amb aquest col·lectiu, enguany la resposta d'aquests i la interacció ha estat més activa.

6. AMB LA COMUNITAT LOCAL

Els principis per l'interès a la comunitat, la cooperació i el valor de la vocació social són tres elements claus en la identitat cooperativista. Com a tals, en la CCC no poden estar al marge de les nostres actuacions. En aquestes línies, la CCC ha participat en IX Edició dels Premis Cambra de Comerç de Perú a Barcelona, en la presentació del programa del 50è aniversari de la COV, la presentació informe GEM, la participació en l'acte programat pel Consell de Relacions Laborals, a la jornada de portes obertes al Col·lectiu Ronda i en la inauguració espai cooperatiu del Cafè del Mar de Mataró.

En l'àmbit de la inversió socialment responsable, a banda d'entrar a formar part com a socis del projecte de banca ètica FIARE i de la cooperativa de serveis financers, COOP57, la CCC manté un tracte bancari amb Triodos Bank per la seva política d'inversions socialment responsables.

Quant a la identitat cultural, la llengua catalana és prioritària en totes les comunicacions de la CCC. Alhora, s'afavoreix la integració de l'activitat en l'entorn i l'economia local prioritzant, sempre que sigui possible, les relacions comercials amb empreses del territori català i de l'economia cooperativa.

A més, en la gestió estratègica es duen a terme accions de suport al desenvolupament econòmic mitjançant les accions d'intercooperació amb empreses i organismes de l'economia cooperativa en el territori.

7. GESTIÓ FINANCERA

La CCC es basa en paràmetres de gestió empresarial bàsica per disposar de la informació financera necessària que guï i doni un suport eficient a la presa de decisions, que faciliti l'adopció de mesures correctores i permeti detectar qualsevol desviació amb l'objectiu de reduir el risc de decisió i el nivell d'error. Aquests mecanismes financers tenen per objectiu proporcionar informació fiable i orientadora i constitueixen una bona base per a la comptabilitat i la transparència financera.

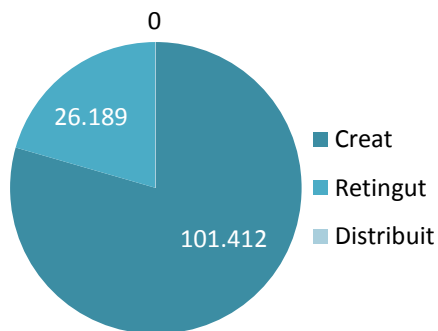
La temporalització pressupostària de la CCC coincideix amb l'any fiscal. A més en els òrgans de govern s'aprova el pressupost anual, vinculat al pla de gestió i durant tot l'any se'n fa un seguiment i se n'avaluen les possibles desviacions. Els comptes anuals són auditats externament i aprovats per l'assemblea on també es decideix el pla de gestió de la CCC.

Cal tenir en compte que les accions que gestiona la CCC no tenen com a finalitat l'obtenció de beneficis econòmics, l'objectiu d'aquestes és optimitzar, al màxim i de forma eficaç i eficient, els recursos assignats a cada acció.

BALANÇ DE SITUACIÓ					
	2012	2011		2012	2011
ACTIU NO CORRENT	92.023	98.887	PATRIMONI NET I PASSIU	694.612	593.200
ACTIU CORRENT	613.702	507.828	PASSIU NO CORRENT	0	0
			PASSIU CORRENT	11.113	13.515
TOTAL ACTIU	705.725	606.715	PATRIMONI NET I PASSIU	705.725	606.715

pèrdues i guanys		
	2012	2011
Import net de la xifra de negocis	156.378	141.579
Altres ingressos d'explotació	135.629	27.464
Despeses de personal	-130.837	-135.209
Altres despeses d'explotació	-53.442	-50.775
Amortització de l'immobilitzat	-865	-984
Excés de provisions		32.177
Deteriorament i resultat per alienacions de l'immobilitzat		
Altres resultats	307	416
RESULTAT DE L'EXPLOTACIÓ	106.556	13.836
RESULTAT FINANCER	856	1.429
Deteriorament i resultats per alienacions d'instruments financers	-6.000	-41.545
RESULTAT ABANS D'IMPOSTOS	101.412	-26.189
RESULTAT DE L'EXERCICI	101.412	-26.189

Distribució del valor econòmic



8. PERSPECTIVES

Les perspectives estan marcades per la continuïtat de la greu situació econòmica de l'estat espanyol i la repercussió que això té a Catalunya.

Si bé aquesta situació no és exclusiva de Catalunya, el control de la despesa pública que es realitza, des de fa dos anys, està provocant una disminució dels recursos als quals accedeix el cooperativisme i que ens impedeix desenvolupar molts dels programes que estaven actius abans del 2011 .

En segon lloc, cal indicar que el moviment cooperatiu des de fa anys està vivint la necessitat de desenvolupar una vertebració que li permeti aconseguir una visualització social més sòlida i dinàmica.

Aquests dos paràmetres comporten que, al llarg d'aquest exercici 2013, s'estructuri, entre les federacions de cooperatives i la Confederació, un nou model que ens condueixi a una nova organització del moviment cooperatiu més dinàmica i econòmicament més eficient.

Durant aquest any, la Confederació realitzarà, amb recursos econòmics molt limitats, actuacions de difusió i promoció del cooperativisme que pretenen aconseguir una important visualització social.

El desenvolupament de l'Any Internacional de les Cooperatives 2012 ha estat un factor clau per aconseguir una interlocució, amb l'Administració i els representants polítics de les formacions polítiques de Catalunya. En aquest àmbit de representació de les cooperatives, es mantindran les línies d'actuació que desenvolupem a l'estat espanyol i Europa.

Així mateix, es preveu desenvolupar un progrés important en el debat que ha de permetre l'elaboració d'un nou marc legal de les cooperatives. Des del govern de la Generalitat es valoren positivament les demandes que s'estan fent del moviment cooperatiu, de manera que es pretén desenvolupar el nou marc legal en el decurs de la present legislatura (2010-2014).

Finalment, indicar que la Confederació continuarà molt atenta davant els plantejaments que les federacions despleguin per desenvolupar instruments que facilitin a les cooperatives la supervivència, el manteniment i la creació de llocs de treball.

9. ABAST

La present memòria de sostenibilitat correspon al període comprès entre l'1 de gener i el 31 de desembre de 2012 i, per tant, té caràcter anual.

A fi de complir amb el principi de materialitat, la informació presentada integra aquells aspectes i indicadors que reflecteixen els impactes econòmics, socials i ambientals de la CCC. Per abordar el context de sostenibilitat, s'ha procurat incloure la contribució, present i futura, en la millora de les condicions derivades de l'activitat.

Val a dir que la CCC no té negocis conjunts, filials, instal·lacions arrendades, activitats subcontractades ni cap altre element d'aquesta naturalesa que pugui afectar a la comparativa entre períodes o organitzacions.

Les tècniques de mesura per obtenir els indicadors de desenvolupament se centren en el programa informàtic comptable, fulls de càlcul amb el seguiment i projecció econòmico-financera, indicadors de compliment d'objectius per a cada activitat desenvolupada, els registres laborals, així com les actes de les diverses reunions. En l'àmbit mediambiental es disposen de fulls de càlcul per al control de la política ambiental.

El 2006 es va elaborar la primera memòria de sostenibilitat seguint els criteris de Global Reporting Initiative (GRI), així com els indicadors específics per a organismes de l'economia cooperativa, resultants del programa RSE.COOP i autodeclarada de nivell B.



La present memòria de sostenibilitat és de nivell A, atès que s'informa sobre cada indicador central G3 de conformitat amb el principi de materialitat, ja sigui informant sobre l'indicador o explicant el motiu de la seva omisió. Altrament, s'assoleix el nivell 1 d'aplicació, pel que fa a l'economia social, ja que s'informa sobre més del 90% dels indicadors definits, incorporant com a mínim un indicador de cada principi.

Aquesta setena memòria de sostenibilitat s'ha elaborat a través de l'eina digital resultant de la validació de la metodologia d'implantació de polítiques de RSE del programa RSE.COOP i dels indicadors de mesura que s'indiquen i que recullen els del GRI i incorporen els propis de les organitzacions d'Economia Social. Dins aquesta metodologia s'ha utilitzat el nivell d'avaluació avançat. Val a dir que, no s'han produït, en aquest període, canvis de períodes informatius i metodologies de valoració.

10. TAULA D'INDICADORS

G3	PÀGINA
1. Estratègia i anàlisi	
1.1. Declaració del màxim responsable, estratègia	5
1.2. Descripció dels principals impactes, riscos i oportunitats	
2. Perfil de l'organització	
2.1. Nom de l'organització	6
2.2. Principals marques, productes i/o serveis	6
2.3. Estructura operativa de la organització	10 - 11
2.4. Localització de la seu principal	6, 43
2.5. Països on opera i desenvolupa activitats significatives	6
2.6. Naturalesa de la propietat i forma jurídica	10
2.7. Mercats	6, 10
2.8. Dimensions de l'organització	11-13, 28 - 29
2.9. Canvis significatius, estructura i propietat de l'organització	NA. No s'han produït canvis significatius
2.10. Premis i distincions rebudes	La CCC no ha rebut cap premi o distinció durant el període informatiu de la present memòria.
3. Paràmetres de la memòria	
3.1. Període de cobertura de la memòria	35
3.2. Data de la memòria anterior	
3.3. Cicle de presentació de memòries (anual, biennal, etc.)	
3.4. Punt de contacte	43
3.5. Procés de definició del contingut de la memòria	35
3.6. Cobertura de la memòria	
3.7. Limitacions de la cobertura de la memòria	No existeixen limitacions de l'abast o cobertura de la memòria.
3.8. Base per incloure informació d'altres empreses vinculades	NA. No s'han produït canvis d'informació, la CCC no té filials, ni activitats subcontractades...
3.9. Tècniques de medició de dades	
3.10. Descripció de l'efecte d'informació de memòries anteriors	
3.11. Canvis significatius en mètode	
3.12. Taula de continguts bàsics de la memòria	36 - 42
3.13. Política i pràctica actual en relació amb la verificació externa de la memòria	35
4. Govern, compromisos i participació dels grups d'interès	
4.1. Estructura de govern de l'organització	10 - 11
4.2. Indicar si el president del màxim òrgan de govern ocupa també un càrrec executiu	NA. No ocupa càrrec executiu
4.3. Membres del màxim òrgan de govern que són independent o no executius	NA. Tots els membres del màxim òrgans de govern són no executius
4.4. Mecanismes dels accionistes i persones treballadores per comunicar recomanacions al màxim òrgan de govern	10, 12, 14
4.5. Vincle entre la retribució dels membres del màxim òrgan i els resultats de la organització	NA. Les persones del màxim òrgan se govern ocupen càrrecs no retribuïts.
4.6. Procediments per evitar conflictes d'interessos en el màxim òrgan de govern	10
4.7. Procediment per la determinació de les capacitats exigibles als membres del màxim òrgan de govern en matèria social, mediambiental i econòmic	10 - 11
4.8. Missió, visió, codis de conducta, valors, principis i política d'RSE	9
4.9. Procediments de supervisió del màxim òrgan de govern	10 - 11
4.10. Procediments per avaluar als òrgans de govern	

4.11. Descripció de com l'organització ha adoptat un principi de precaució	28	
4.12. Principis o programes socials, ambientals i econòmics desenvolupats externament	27	
4.13. Principals organismes a las que pertany	22 - 30	
4.14. Relació dels grups d'interès que l'organització ha inclòs		
4.15. Base per la identificació i selecció de grups d'interès		
4.16. Participació dels grups de interès		
4.17. Principals preocupacions i aspectes d'interès pels grups d'interès		
DIMENSÍO ECONÒMICA		
Resultats Econòmics		
PRAL EC1 Valor econòmic generat, distribuït i retintut	33	
PRAL EC2 Conseqüències financeres, riscos i oportunitats relacionades amb el canvi climàtic	La CCC no té vinculació directa amb conseqüències financeres i altres riscos i oportunitats en funció del canvi climàtic.	
PRAL EC3 Cobertura de les obligacions de l'organització per beneficis socials	13	
PRAL EC4 Ajudes financeres significatives rebudes de governs	NA. No s'ha produït	
Presència en el mercat		
ADD EC5 Salari empresa-comunitat local	13	
PRAL EC6 Proveïdors locals	No disposem del valor quantitatiu d'aquest indicador.	
PRAL EC7 Contractació local	NA. Desenvolupem l'activitat a Catalunya i tots els directius provenen d'aquesta regió geogràfica.	
PRAL EC8 Desenvolupament de les inversions en benefici públic	NA. No s'ha registrat	
ADD EC9 Impactes econòmics indirectes	NA. No s'ha registrat	
DIMENSÍO AMBIENTAL		
Materials		
PRAL EN1 Materials utilitzats	14 - 15	
PRAL EN2 Percentatge dels materials que són valoritzats		
Energia		
PRAL EN3 Consum directe d'energia	14 - 15 No es disposen de dades que indiquin el percentatge d'energia consumida provinent de fonts renovables per part de les empreses subministradores, alhora la CCC no ofereix productes o serveis que puguin vincular-se a l'eficiència en el consum d'energia o basats en energies renovables.	
PRAL EN4 Consum indirecte d'energia		
ADD EN5 Estalvi d'energia per la conservació i millores en l'eficiència		
ADD EN6 Iniciatives per proporcionar productes i serveis eficients en el consum d'energia		
ADD EN7 Iniciatives per reduir el consum indirecte d'energia		
Aigua		
PRAL EN8 Captació total d'aigua		NA. No disposem del valor quantitatiu d'aquest indicador.
ADD EN9 Fonts d'aigua afectades per la captació d'aigua	NA. No hi ha fonts d'aigua afectades pel consum de la CCC.	
ADD EN10 Percentatge i volum total d'aigua reciclada i reutilitzada	14 - 15 NA. No disposem del valor quantitatiu d'aquest indicador.	
Biodiversitat		
PRAL EN11 Terrenys adjacents o en espais naturals protegits	La CCC per la seva activitat i la seva ubicació urbana no produeix cap impacte paisagístic en el seu entorn ja que no desenvolupa la seva activitat en espais naturals protegits o en àrees d'alta biodiversitat no protegides, per tant no hi ha impactes significatius en aquestes zones ni ha estat necessària la restauració ni protecció d'hàbitats. La CCC no produeix cap tipus d'activitat que pugui afectar al sòl.	
PRAL EN12 Impactes en la biodiversitat		
ADD EN13 Hàbitats protegits o restaurats		
ADD EN14 Estratègies i actuacions per la gestió d'impactes sobre la biodiversitat		
ADD EN15 Espècies que es troben en àrees afectades per les operacions efectuades		

Emissions, abocaments, residus	
PRAL EN16 Emissions totals, directes i indirectes, de gasos d'efecte hivernacle	14 - 15
PRAL EN17 Altres emissions indirectes de gasos d'efecte hivernacle	
ADD EN18 Iniciatives per a reduir les emissions	
PRAL EN.19 Emissions de substàncies destructores de la capa d'ozó	NA. No s'utilitzen substàncies l'emissió de les quals possibiliti el deteriorament de la capa d'ozó ni s'emet NOX, SOX o qualsevol altre gas contaminant.
PRAL EN20 NO, SO i altres emissions	
PRAL EN21 Abocament total d'aigües residuals	14 - 15
PRAL Residus gestionats	NA. Dels residus no perillosos generats, tots són sòlids i el 95% d'aquests són reciclables.
PRAL EN23 Fuites accidentals	NA. No s'ha produït cap vessament accidental significatiu.
EN24 Pes dels residus perillosos	NA. La CCC no genera ni transporta residus perillosos.
ADD EN25 Identificació de la biodiversitat de recursos hídrics o hàbitats	NA. De la pròpia activitat se'n desprèn que no té impactes significatius en la biodiversitat dels recursos hídrics o hàbitats relacionats.
Productes i serveis	
PRAL EN26 Iniciatives para mitigar els impactes ambientals dels productes i serveis	14-15
PRAL EN27 Recuperació i reciclatge de productes i materials d'embalatge	NA. Per la tipologia d'activitat i les característiques de l'oficina de la CCC, que no té tampoc rètols lluminosos al carrer, l'impacte derivat de la contaminació lluminosa i acústica no es pot considerar significatiu.
Compliment normatiu	
PRAL EN28 Cost de les multes significatives per la normativa ambiental	NA. No s'ha rebut sanció o multes fruit de l'incompliment normatiu en relació a les lleis reguladores en l'àmbit ambiental
Transport	
ADD EN29 Impacte ambiental del transport de productes	NA. La CCC no genera productes sinó que ofereix serveis.
General	
ADD EN30 Inversions ambientals	14 La inversió ha estat de 631,04 euros
DIMENSIÓ SOCIAL	
1. Pràctiques laborals i treball digne	
Treball	
PRAL LA1 Persones, per tipus de contractació	11-13
PRAL LA2 Persones i rotació	
ADD LA3 Beneficis socials	
Relacions empresa/ persones	
PRAL LA4 Percentatge de persones cobertes per un conveni col·lectiu	11-13
PRAL LA5 Període(s) mínim(s) de preavis relatiu a canvis organitzatius	
Salut i seguretat en el treball	
ADD LA6 Percentatge del total de persones que estan representades en comitès de seguretat i salut	11-13
PRAL LA7 Taxes d'absentisme	
PRAL LA8 Programes d'educació, formació, assessorament, prevenció i control de riscos	
ADD LA9 Assumptes de salut i seguretat coberts en acords formals amb sindicats	
Formació i educació	
PRAL LA10 Promig d'hores de formació a l'any per persona	11-13

ADD LA11 Programes de gestió d'habilitats i de formació continua	11-13	
ADD LA12 Percentatge de persones que reben avaluacions regulars	11-13	
Diversitat i igualtat d'oportunitats		
PRAL LA13 Composició dels òrgans de govern corporatiu i plantilla	11-13	
PRAL LA14 Relació entre salari base dels homes respecte les dones	11-13	
2. Drets Humans		
Pràctiques d'inversió		
PRAL HR1 Percentatge i nombre total d'acords d'inversió amb clàusules de drets humans	NA. No s'ha registrat	
PRAL HR2 Percentatge de distribuïdors i contractistes que han estat objecte d'anàlisi en matèria de drets humans	NA. No s'ha registrat	
ADD HR3 Total d'hores de formació en aspectes de drets humans	NA. No s'ha registrat	
No discriminació		
PRAL HR4 Nombre total d'incidents de discriminació.	NA. No s'ha registrat	
Llibertat d'associació i convenis col·lectius		
PRAL HR5 Activitats en defensa de la llibertat d'associació	NA. La política d'RSE de la Confederació, en el seu vector social, recull el compromís de l'organització en l'àmbit dels drets humans.	
Explotació infantil		
PRAL HR6 Activitats identificades que comporten un risc potencial d'incidents d'explotació infantil		
Treballs forçats		
PRAL HR7 Operacions identificades com risc de treball forçós		
Pràctiques de seguretat		
ADD HR8 Percentatge del personal de seguretat format en aspectes de drets humans	NA. No s'ha registrat	
Drets dels indígenes		
ADD HR9 Nombre total d'incidents relacionats amb violacions dels drets humans i de les persones indígenes	NA. No s'ha registrat	
3. Societat		
Comunitat		
PRAL SO1 Programes i practiques per avaluar i gestionar els impactes de les operacions en les comunitats	NA. No s'ha registrat	
Corrupció		
PRAL SO2 Percentatge i nombre d'unitats de negoci analitzades respecte a risc de corrupció	NA. La política d'RSE de la Confederació, en el seu vector social, recull el compromís de l'organització en l'àmbit dels drets humans.	
PRAL SO3 Percentatge de persones formades en les polítiques i procediments anti-corrupció de la organització	NA. No s'ha registrat	
PRAL SO4 Mesures preses en resposta a incidents de corrupció	NA. La política d'RSE de la Confederació, en el seu vector social, recull el compromís de l'organització en l'àmbit dels drets humans.	
Política pública		
PRAL SO5 Posició en les polítiques públiques i participació en el desenvolupament de les mateixes	22-30	
ADD SO6 Valor total de las aportacions financeres i en espècie a partits polítics	NA. No s'han efectuat aportacions	
Competència deslleial		
ADD SO7 Nombre total d'accions per causes relacionades amb pràctiques monopolístiques i contra la lliure competència	NA. No s'han produït pràctiques monopolístiques o contra la lliure competència durant el període reportat.	
Compliment normatiu		
PRAL SO8 Valor monetari de sancions i multes significatives i nombre total de sancions no monetàries per incompliment de lleis	NA. No s'ha rebut sanció o multes fruit de l'incompliment normatiu en relació a les lleis reguladores en l'àmbit de la societat.	
4. Responsabilitat sobre productes		
Salut i seguretat del client		
PRAL PR1 Fases del cicle de vida dels productes i serveis: Avaluacions	10-11	

ADD PR2 Incidents derivats de incomplir la regulació legal o dels codis voluntaris relatius als impactes dels productes i serveis en la salut i la seguretat	NA. No hi ha hagut cap tipus d'incident derivat de l'incompliment de la regulació legal o dels codis voluntaris relatius a impactes dels productes i serveis en la salut i la seguretat.
Etiquetat de productes i serveis	
PRAL PR3 Tipus d'informació requerits pels procediments en vigor i la normativa	NA.
ADD PR4 Incompliments de la regulació i dels codis voluntaris de la informació i l'etiquetatge	NA. No hi ha hagut cap tipus d'incident derivat de l'incompliment de la regulació legal o dels codis voluntaris relatius a la informació i etiquetatge de productes i serveis.
ADD PR5 Satisfacció del client	10-12, 16
Comunicacions de màrqueting	
PRAL PR6 Regulacions o estàndards voluntaris en comunicacions de màrqueting	22 - 24
ADD PR7 Incidents fruit del incompliment de les regulacions relatives a les comunicacions de màrqueting	NA. No hi ha hagut cap incident fruit de l'incompliment de les regulacions relatives a comunicacions de màrqueting.
Privacitat del client	
ADD PR8 Reclamacions degudament fonamentades en relació amb el respecte a la privacitat i la fuga de dades personals de clients	NA. Durant el 2009 no s'ha rebut cap reclamació en relació amb la privacitat i la fuga de dades personals de la clientela.
PRAL PR9 Costos fruit de l'incompliment de la normativa referent al subministra i a l'ús de productes i serveis de la organització.	NA. No hem rebut cap multa significativa fruit de l'incompliment de la normativa en relació amb el subministrament i l'ús de productes i serveis de l'organització.

ECONOMIA SOCIAL

Primer principi. Primacia de les persones i de l'objecte social sobre el capital	Indicadors GRI	
ES1.1. Descripció d'una breu memòria que posi de manifest la primacia de les persones i de l'objecte social sobre el capital	2.6	

Segon principi. Adhesió voluntària i oberta	Indicadors GRI	Pàgina
ES2.1. Requisits per a l'adhesió de noves i nous membres a l'organització	-	10
ES2.2. Requisits i condicions de sortida de l'organització	-	
ES2.3. Evolució de socis, sòcies o membres, descrivint la variació d'altres i baixes	-	

Tercer principi. Organització i cultura empresarial amb vocació de gestió participativa i democràtica	Indicadors GRI	Pàgina
ES3.1. Percentatge de persones o grups amb dret de vot en els òrgans màxims de decisió, respecte al total de persones de l'organització	4.4	10-11, 12, 16, 22-24
ES3.2. Grau de renovació en els òrgans de representació de l'organització, indicant la fórmula de renovació prevista	4.7	
ES3.3. Grups de treball o espais generats que afavoreixen la presa de decisions de l'organització	-	
ES3.4. Percentatge de persones de l'organització que participa en algun dels grups o espais generats	-	
ES3.5. Procés d'informació pel qual les persones de l'organització tenen accés a la informació en la seva triple vessant (societària, empresarial i econòmica), indicant els canals, la freqüència, així com els i les destinataris	4.4	

ES3.6. Percentatge de membres de l'organització que han rebut o participat en activitats de formació específica en Economia Social en l'últim any respecte al total de membres de l'organització	4.7	
ES3.7. Percentatge mitjà de participació real en els màxims òrgans de decisió	4.4	
ES3.8. Descripció del procés preparatori del màxim òrgan de representació social	4.4	
	4.6	
Quart principi. Conjunció dels interessos de les persones usuàries i de l'interès general	Indicadors GRI	Pàgina
ES4.1. Definició d'un mapa dels grups d'interès focalitzats en l'organització	3.5	
	4.14	
	4.15	
ES4.2. Fluxos relacionals existents entre l'organització i els seus grups d'interès	4.16	
ES4.3. Existència d'un apartat sobre els drets humans (rebuig al treball infantil i al treball forçós i obligatori, llibertat d'associació, prohibició d'acceptació de suborns, corrupció...) dintre de la política de responsabilitat social	HR5	
	HR6	
	HR7	
	SO2	
	SO4	
ES4.4. Adaptació a la identitat cultural dels territoris on actua l'organització	-	16-31
ES4.5. Existència d'una sistemàtica de valoració de la satisfacció dels grups d'interès	4.17	
	PR5	
Cinquè principi. Defensa i aplicació dels principis de solidaritat	Indicadors GRI	Pàgina
ES5.1. Organització d'actes socials, culturals o solidaris, i col·laboracions monetàries o de qualsevol altre tipus en aquests actes	4.12	
	EC8	
	EC9	
ES5.2. Existència d'actuacions vinculades a inversions socialment responsables	-	16-18
ES5.3. Existència d'una declaració formal que demani a les i als proveïdors i empreses contractades un compromís de gestió respectuosa amb el medi i socialment responsable	HR1	
	HR2	
ES5.4. Consideració de criteris ambientals en la selecció d'empreses proveïdores, productes i serveis	-	NA. No disposem de criteris de selecció formalitzats.
ES5.5. Nombre i tipologia d'activitats de cooperació realitzades amb altres organitzacions	4.12	
ES5.6. Percentatge de compres produïdes al territori (matèries primeres, serveis i actius fixos) / total de compres	EC1	
ES5.7. Existència de polítiques o procediments d'igualtat d'oportunitats en la selecció, promoció i desenvolupament de les persones de l'organització	EC7	
ES5.8. Coneixement i documentació dels impactes ambientals significatius que es deriven de l'activitat	EN12	
	EN25	
	EN29	
ES5.9. Definició i documentació d'objectius ambientals anuals en funció dels impactes ambientals significatius	EN26	
ES5.10. Desglossament del personal per tipus de treball, contracte i regió, incloent-hi els llocs de treball ocupats per persones amb discapacitat sobre el total de l'organització	LA1	
ES5.11. Nombre total de personal desglossat per grups d'edat, sexe i regió, especificant el personal discapacitat	LA2	
ES5.12. Rotació mitjana de la plantilla desglossada per grups d'edat, sexe i regió, especificant el personal discapacitat	LA2	
ES5.13. Mesures adoptades per tal de col·laborar en la preservació o restauració	EN13	

d'espècies o espais naturals propers, així com les riqueses naturals i culturals propietat de l'organització	EN14	NA. La CCC no disposa d'una auditoria d'accessibilitat global.
	EN15	
ES5.14. Disposar d'un auditoria d'accessibilitat global, reconeguda a escala mundial	-	

Sisè principi. Autonomia de gestió i independència respecte dels poders públics	Indicadors GRI	Pàgina
ES6.1. Descripció d'una breu memòria que detalli els requisits i limitacions de la sobirania de gestió dels màxims òrgans de decisió de l'organització	-	10-11

Setè principi. Aplicació dels excedents o de la seva major part en la consecució dels objectius a favor de l'interès general, dels serveis a les i als membres	Indicadors GRI	Pàgina
ES7.1. Percentatge sobre el passiu que es correspon amb fons col·lectius o irrepartibles	-	32, 33
ES7.2. Percentatge de distribució d'excedents destinats a fons col·lectius o irrepartibles	-	32, 32
ES7.3. Percentatge d'excedents assignats als i a les membres de l'organització o a la incorporació de persones (excedents capitalitzats o monetaris)	4.5	
ES7.4. Augment o disminució dels guanys retinguts al final del període	EC1	
Taula de continguts principis economia social	-	36-42

Confederació de Cooperatives de Catalunya

C. Premià, 15, 2a planta

08014 - Barcelona

93 332 36 82

ccc@cooperativescatalunya.coop

www.cooperativescatalunya.coop

A través del web de la Confederació podeu ampliar la informació que figura en aquesta memòria. Així com les dades anteriors representen el punt de contacte amb l'organització.

