

# MEMÒRIA DE SOSTENIBILITAT 2008

CONFEDERACIÓ DE COOPERATIVES DE CATALUNYA

# ÍNDEX DE CONTINGUTS

1. Presentació.....	
2. El Cooperativisme .....	
3. La Confederació i les persones.....	
4. Una estratègia amb sinèrgies	
4.1. Estatègia .....	
4.2. Gestió de persones .....	
4.3. Gestió financera .....	
4.4. Grups d'interès .....	
4.5. Comunicació.....	
4.6. Innovació .....	
5. Amb l'economia cooperativa	
5.1. Amb l'entorn de l'economia cooperativa .....	
5.2. Amb els projectes.....	
5.3. Amb la comunitat local .....	
6. Perspectives.....	
7. Abast .....	
8. Taula d'indicadors .....	

# 1. PRESENTACIÓ

Per tercer any consecutiu la Confederació de Cooperatives de Catalunya ha elaborat la memòria de sostenibilitat que es consolida com un element de comunicació amb els grups d'interès i que pren una dimensió que reforça el nostre compromís de gestió en la transparència i la responsabilitat.

La d'aquest 2008, integra la primera fase d'execució del Pla d'Innovació Estratègic per al període 2008-2011, juntament amb una reestructuració de l'equip tècnic de la Confederació que ens ha de permetre desenvolupar aquesta nova etapa en què visualitzen els eixos fonamentals d'actuació següents:

- La generació de sinèrgies amb les federacions per continuar amb la línia de l'ús eficient de recursos; per aconseguir un alt grau d'interlocució amb el Govern; per contribuir al desenvolupament d'un marc legal adequat per a les cooperatives i per oferir serveis, basats amb l'eficàcia, a les cooperatives.
- La visualització de l'economia cooperativa per aconseguir un paper més rellevant mitjançant el creixement, la consolidació de projectes i la contribució a la generació de treball estable i de qualitat en tots els sectors econòmics del model cooperatiu. En aquest eix es desenvolupa especialment l'àmbit de la comunicació que treballa a nivell intern els missatges centrals que ha de comunicar el cooperativisme i a nivell extern la projecció dels mateixos.
- La continuïtat dels projectes en l'àmbit de la responsabilitat social, la formació i la generació de coneixements així com la generació de nous projectes innovadors com el que s'ha posat en marxa en el darrer trimestre de l'any, el programa AVANÇAR que pretén impulsar, enfortir i reforçar les xarxes comercials i de vendes de les cooperatives.

El segon semestre ha coincidit amb l'eclosió d'un context econòmic d'una complexitat que no havíem viscut en els darrers 15 anys. Les cooperatives han començat a patir els efectes de la crisi econòmica, fins i tot algunes del sector de la construcció també estan patint la crisi estructural d'aquest sector d'activitat. Des de la Confederació s'està treballant colze a colze amb les Federacions per posar a l'abast de les nostres empreses, eines que els permeti pal·liar aquesta dura situació. Som conscients que les cooperatives hauran de fer esforços importants per assegurar-se'n la continuïtat però també estem segurs que el treball realitzat, en els darrers anys, en els diferents àmbits de gestió i finançament, les ha capacitat per assegurar el futur.

En aquests moments adquireix ple sentit el treball realitzat en el marc de l'RSE.COOP que ha contribuït a generar un model de gestió a mida i ha contribuït a generar coneixements en la gestió a través de la formació a l'escola de negocis ESADE. A això cal afegir la participació de la Confederació a projectes financers com AVALIS o Fiare banca ètica, que esperem que permeti elaborar productes que responguin a les necessitats de les cooperatives.

Així mateix, la Confederació vehicularà, en part, l'elaboració d'eines i recursos a través de la cooperativa Ara\_coop que està desenvolupant una gran labor en aquest. Els resultats més destacats d'aquest any són la *Guia de Transformació d'Empreses en Cooperativa*, el treball conjunt amb Logic Control per elaborar un programa informàtic adaptat a les necessitats de les cooperatives i les perspectives d'elaborar per al 2009 un document perquè les cooperatives s'adaptin al nou pla general comptable.

La Confederació considera que una de les activitats essencials és contribuir a la cohesió de les activitats de les Federacions i fomentar un paper aglutinador. Soms conscients que hem de gestionar tots els reptes que ens hem plantejat en el Pla d'Innovació, conjugant-los amb els principis i valors del cooperativisme: la lliure adhesió, la gestió democràtica, la participació econòmica, l'autonomia i independència de les organitzacions, la cooperació entre cooperatives i el desenvolupament del territori.

Principis i valors que constitueixen el nostre marc de responsabilitat social i que reforcen l'actuació socialment responsable al projectar-la en la societat, incidint en la visualització del model d'empresa cooperatiu i sostenible a nivell econòmic, ambiental i social.

## 2. EL COOPERATIVISME

La **Confederació** és l'entitat representativa del cooperativisme a Catalunya i actualment es troba en procés de confluència amb la Federació de Societats Anònimes Laborals de Catalunya.

### Cooperativisme .... i les empreses

Iniciatives emprenedores col·lectives, generadores d'ocupació estable i de qualitat, innovadores. Donen resposta a preocupacions socials, estan vinculades al desenvolupament local i són empreses socialment responsables.

Catalunya és la comunitat autònoma amb un major nombre de cooperatives, el 21% de l'Estat. A Catalunya hi ha 4.800 cooperatives i 1.200 societats laborals.

El centre de decisió de les empreses cooperatives es troba a Catalunya

La cooperació entre empreses enforteix una realitat de petita i mitjana empresa molt arrelada a Catalunya.

L'economia cooperativa representa una manera de fer empresa democràtica i amb uns principis de transparència i respecte pel territori.

### Cooperativisme .... i l'economia

Produeixen al voltant del 6% del PIB de Catalunya.

Volum de facturació: 5.409.400.000 d'euros.

Està present en tots els sectors i activitats econòmiques, des de les de caire més tradicional a les més vinculades a filons d'ocupació.

L'arrelament de l'empresa cooperativa al país permet traçar una estratègia territorial.

El model empresarial cooperatiu permet una estratègia empresarial a llarg termini, amb una capitalització dels resultats que enforteix l'empresa.

### Cooperativisme .... i les persones

A Catalunya hi ha més d'1.000.000 de persones vinculades al cooperativisme.

El 15% dels catalans són socis d'alguna cooperativa.

En termes d'ocupació, les cooperatives catalanes representen el 14% del conjunt de l'ocupació cooperativista de l'Estat.

6 % de l'ocupació a Catalunya està vinculada a l'economia cooperativa

60.000 llocs de treball directes (2 %)

140.000 generats per les microempreses associades a la cooperativa mare (4 %)

### **Cooperativisme .... i el territori**

El cooperativisme està implantat en tot el territori català: no hi ha cap comarca sense presència cooperativa.

72% Barcelona, 12% Tarragona, 11% Lleida i 5% Girona.

### **Cooperativisme .... i la història**

Els orígens del cooperativisme català es situen al 1842 quan es funda la primera cooperativa a Catalunya, que és també la primera de l'Estat Espanyol La Companyia Fabril de Teixidors de Cotó de Barcelona. Aquesta cooperativa de treball associat neix per la pròpia organització de 200 obrers del tèxtil que són acomiadats per fer vaga.

El 1931 el govern central de la Segona República promulga la primera Llei de Cooperatives. El 1932 l'Estatut d'Autonomia de Catalunya atorga a la Generalitat competències en matèria de cooperatives.

A partir de la primera cooperativa al 1842 i fins al 1939, les cooperatives creixen notablement en diferents àmbits a més del de treball associat, especialment el cooperativisme agrari i el de consum. El cooperativisme d'ensenyament, com a resposta d'un model pedagògic i d'escola determinat, i el cooperativisme d'habitatge, tenen el seu esclat en la dècada dels seixanta. El retorn de la democràcia torna a impulsar un creixement accelerat del model cooperativista, que viu un gran creixement des de mitjan dels anys 80 fins a mitjan dels 90, en què s'arriben a crear 1.000 cooperatives anuals, mentre que a partir d'aquests anys comença a tenir lloc una davallada en la creació que arriba fins al centenar constituït al 2008.

Aquesta davallada coincideix amb el temps amb un dels millors anys d'un bon grapat de cooperatives de tots els sectors d'activitat que han aconseguit refermar el seu projecte i donar-se a conèixer a la societat sota una fórmula cooperativa d'èxit.

Aquests dos fenòmens plegats ens han fet replantejar-nos al sector les polítiques de creació de noves cooperatives i d'enfortiment de les existents i també les nostres relacions amb l'Administració per tal de promoure plegats aquest model d'empresa, com poden ser Ara\_Coop, una cooperativa de segon grau formada pel moviment cooperatiu i l'IPFC, dependent del Departament de Treball.

Així mateix, des de la Confederació s'està enfortint el paper de lobby per tal de reforçar la cooperativa com un model empresarial vàlid per contribuir a resoldre alguns dels problemes que arrossega la nostra societat, com poden ser el desequilibri territorial, l'ocupació, l'habitatge...

Per aconseguir-ho, treballem amb Administració pública, amb agents socials i

polítics..., però sobretot cada vegada més ajuntem esforços entre el conjunt del moviment cooperatiu que ens permet augmentar la nostra potència.

### **Cooperativisme .... i les necessitats socioeconòmiques territorials actuals**

En matèria d'habitatge, amb la posada en marxa del model de cessió d'ús.

En matèria agrària, amb l'enfortiment de les empreses agroalimentàries i la recerca de nous mercats.

En matèria de consum, amb l'adaptació a una nova manera d'entendre consum per part de la societat, molt més actiu.

Des de l'emprenedoria, es genera llocs de treball estables i s'està present en nous filons d'ocupació i en sectors estratègics per al país (els serveis d'atenció a les persones, la cultura i la preservació del medi, entre d'altres).

# 3. LA CONFEDERACIÓ I LES PERSONES

La naturalesa de la CCC és la pròpia d'un organisme de representació i interlocució, en aquest cas del moviment cooperativista català i de les Federacions de Cooperatives de Catalunya que el representen. L'abast territorial per tant, és Catalunya i la seva naturalesa ve definida per la Llei 18/2002 de cooperatives.

És a través de l'article 133 que es descriu a la CCC com el màxim organisme de representació del cooperativisme a Catalunya.

La Confederació de Cooperatives de Catalunya, CCC, és una entitat sense afany de lucre amb estructura tècnica pròpia i governada per entitats jurídiques –les Federacions de Cooperatives existents a Catalunya –, cadascuna amb la seva pròpia estructura, història i particularitats.

El fet de formar part de la CCC, representa una via d'integració i potenciació de la cultura cooperativista.

En l'actualitat a Catalunya trobem 6 Federacions que agrupen cooperatives de diferents sectors empresarials i es corresponen amb l'àmbit d'actuació d'aquestes i de la Confederació. Parlem del sector agrari, el de consumidors i usuaris, el d'ensenyament, el d'habitatges, el serveis i transportistes i el de treball associat.

## **Federació de Cooperatives Agràries de Catalunya:**

Representen cooperatives de transformació i comercialització de productes del seu col·lectiu de socis, que són empresaris.

L'entramat cooperatiu agrari a Catalunya ha constituït i constitueix un pilar fonamental per al desenvolupament tècnic, econòmic, social i d'equilibri territorial del país. Actualment tendeixen a agrupar-se en cooperatives de segon grau, a fusionar-se o a establir convenis intercooperatius per tal d'incrementar el valor afegit del seu producte. Cal tenir molt present les seccions de crèdit que algunes integren en el desenvolupament econòmic i social local.

## **Federació de Cooperatives de Consumidors i Usuaris de Catalunya:**

Representen cooperatives de consumidors i usuaris que pretenen servir al seu teixit social subministrant-los-hi productes, béns i/o serveis en les millors condicions de preu i qualitat.

Les cooperatives de consum tenen el seu origen en els entorns locals i neixen vinculades a la seva realitat, especialment en la distribució alimentària. Son agents actius del territori on operen. Darrerament s'han desenvolupat noves experiències vinculades a nous col·lectius



socials en l'àmbit dels serveis a les persones, la cultura, el lleure, productes ecològics i les noves tecnologies.

#### **Federació de Cooperatives d'Ensenyament de Catalunya:**

Representen cooperatives d'ensenyament, formades per mestres i/o pares, de tots els nivells de formació reglada.

Són escoles pedagògicament innovadores, amb vocació de servei públic i el 100% amb concert educatiu. L'escola cooperativa es pot entendre com un instrument socialitzador, una eina d'educació per a la transmissió d'un conjunt de valors cooperatius de gestió democràtica, participació directa en els projectes i de corresponsabilitat entre els diferents actors: alumnes, mestres i pares.

#### **Federació de Cooperatives d'Habitatges de Catalunya:**

Representen Cooperatives que oferten habitatges a preus assequibles als seus associats, contractant els serveis de societats gestores per coordinar les tasques de promoció.

En l'última dècada, la pràctica de les cooperatives d'habitatge a Catalunya ha permès l'accés a l'habitatge a persones que en altres condicions els hi hagués estat difícil i ha servit d'element regulador dels preus de mercat. Ha de ser un instrument, en col·laboració amb l'administració pública en la gestió de la política d'habitatge protegit.

#### **Federació de Cooperatives de Serveis i Transportistes de Catalunya:**

Representen cooperatives de petits i mitjans empresaris/es i professionals en diferents àmbits d'activitat econòmica: transports, medi ambient, mitjans de comunicació, alimentació, serveis d'hoteleria i restauració, moda, comerç... que en un entorn cooperatiu poden sumar esforços, reduir despeses i augmentar la seva competitivitat.

El cooperativisme de serveis és un instrument clau de supervivència del petit negoci, base de tot el teixit productiu del país, que permet a petits empresaris/es i professionals posar el seu esforç en comú per augmentar el seu grau de competitivitat.

#### **Federació de Cooperatives de Treball de Catalunya:**

Representen cooperatives de persones treballadores en una gran varietat de sectors econòmics.

Les cooperatives de treball associat s'insereixen en el moviment de microempresa que vigoritza el teixit productiu del país. Mostren un comportament actiu i emprenedor en els nous filons d'ocupació. Són empreses que creen llocs de treball estables i riquesa en qualsevol conjuntura econòmica inclòs en èpoques de recessió de l'activitat.

El 60% presten serveis i el 40 % produeixen béns en diferents sectors com l'industrial i la construcció. A destacar el sector de les cooperatives d'iniciativa social que desenvolupen la

seva tasca empresarial en la integració sociolaboral de persones amb discapacitats, ex-drogodependents, pobresa... treball familiar, atenció a la infància i a la vellesa, educació especial o activitats d'oci, esportives i socioculturals.

L'organització de la Confederació de Cooperatives de Catalunya segueix els valors definidors de l'ètica empresarial cooperativa de gestió democràtica, participació activa, cooperació, autonomia i independència i sostenibilitat.

Els òrgans de govern són; l'**Assemblea General** -formada pels membres dels consells rectors de cada Federació- i el **Consell Rector**, format per les presidències de les federacions o per les persones designades pels respectius consells rectors.

La permanència de les Federacions, des de l'inici de la Confederació, ha estat constant en el temps i no s'han produït baixes. Així mateix en els Consells Rectors i l'Assemblea General, des de 2006 assisteixen, amb veu i sense vot, representants de la Federació de Societats Laborals de Catalunya (FESALC). Alhora, aquelles Federacions que ho desitgen aporten també la veu de la gerència, sense vot, en tots els òrgans de govern.

Els estatuts determinen que cada Federació té un vot, tant en el Consell Rector com en l'Assemblea General, i contempen la possibilitat de noves admissions en el cas de què es fundessin altres Federacions, sempre que estiguessin inscrites en el Registre General de Cooperatives de Catalunya i el Consell Rector de la CCC ho aprovés i ho ratifiqués l'Assemblea General. Així mateix, també es contempen, en l'article 6 dels estatuts, tant la baixa voluntària com la baixa forçosa.

De les 6 convocatòries de Consell Rector i d'1 convocatòria d'Assemblea General previstos anualment pels estatuts socials, durant el 2008 han tingut lloc 9 convocatòries de Consell, 1 Assemblea General i 2 Assemblees Extraordinàries amb una participació del 90% en el cas de les Assemblees i un 97% en els Consells Rectors. S'ha fet arribar la convocatòria, ordre del dia i la documentació associada una setmana abans, en el cas dels Consells, i dues setmanes abans, en el cas de l'Assemblea.

L'Assemblea General, el Consell Rector i les reunions de presidents així com els espais de reflexió informals i d'intercanvi de perspectives, esdevenen espais de presa de decisions, d'avaluació i seguiment de les actuacions que afecten en el servei ofert cap a les federacions. Alhora, en aquests espais s'avaluen les actuacions en l'àmbit de govern i gestió tècnica de l'organisme. Totes les informacions vinculades amb la vessant societària, econòmica i empresarial de la CCC són tractades en els punts de l'ordre del dia dels consells rectors, el quals també incorporen qüestions diverses a petició de les Federacions. Cada consell rector celebrat significa, doncs, una avaluació i seguiment de les accions aprovades en el Pla de Gestió.

Si es produeixen informacions d'interès entre convocatòries, el correu electrònic és el canal de comunicació més utilitzat.

Referent a la renovació dels òrgans de representació, els estatuts socials determinen que l'Assemblea General nomena les persones membres, essent el Consell Rector l'òrgan que distribueix els càrrecs entre les persones membres. La durada dels càrrecs es determina en 4 anys amb possibilitat de reelecció.

Fruit dels canvis en les presidències de les Federacions, la composició del Consell Rector a 31 de desembre de 2008 és la següent:

Pepa Muñoz i Quintana, representant de la Federació de Cooperatives de Treball a la presidència.  
Mercè Fluvià i Creus, representant de la Federació de Cooperatives de Consumidors i Usuaris a la vicepresidència.

Antoni Sánchez i Fracérias, representant de la Federació de Cooperatives de Serveis i Transportistes a la secretaria.

Pere Esteve i Sala, representant de la Federació de Cooperatives d'Habitatges a la vicesecretaria.  
Josep Pere Colat i Clua, representant de la Federació de Cooperatives Agràries a la vocalia.

Xavier Sans i Antolí, representant de la Federació de Cooperatives d'Ensenyament a la vocalia.

**En l'àmbit gestor**, la Confederació compta amb un **equip tècnic** format per un director i una tècnica.

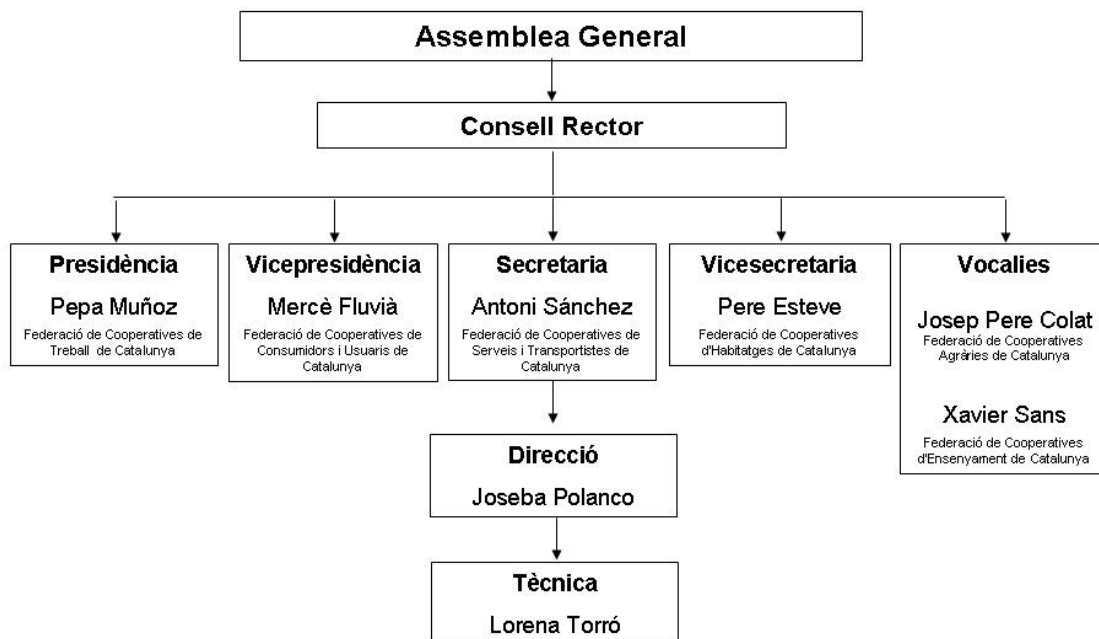
Altrament, una acció que impulsa la Confederació, en el marc de l'eix estratègic de cohesió interna, és les relacions internes a través de les reunions bimensuals amb l'**equip de directors**, format per les persones que ocupen la direcció de cada una de les Federacions i de la pròpia Confederació i, per la persona que ocupa el càrrec de direcció a la cooperativa Ara\_Coop.

En aquestes reunions es tracten, desenvolupen i es recullen les accions transversals que es desprenen del consell rector. Des de la direcció de la CCC, s'estableix un ordre del dia una setmana abans de la convocatòria en la que cada persona convocada pot incorporar assumptes que consideri adients.

D'altra banda, i tot i que el nombre reduït de persones treballadores permet espais informals d'intercanvi, la CCC té el seu espai formal de comunicació en les reunions d'equip. Els objectius són informar del desenvolupament de les actuacions i serveis, establir i plantejar propostes de millora en l'àmbit de la gestió, l'organització i les condicions de les mateixes persones treballadores tant en l'àmbit laboral com personal.

L'equip de directors intervé amb veu però sense vot en els òrgans de govern de la CCC i en totes les reunions i actuacions en les que es considera adient la seva presència i aportació.

L'organigrama de l'estructura a 31 de desembre és el següent:



# 4. UNA ESTRATÈGIA AMB SINÈRGIES

En la revisió del Pla Estratègic del període anterior es genera una actuació que esdevé imprescindible per respondre a les necessitats de redefinició i reorientació de la Cultura Empresarial de la Confederació. El Mapa de Recursos del Sistema Confederatiu esdevé un recurs que permet que la gestió de l'organització quedi marcada per un salt qualitatiu que s'integra en 5 eixos bàsics, transversals i compartits:

- Estratègia
- Gestió de persones
- Gestió financera
- Entorns més propers
- Comunicació
- Innovació

Cadascun d'aquests eixos es sistematitza a través de documents que en regulen els objectius; les actuacions; el calendari d'execució; els recursos humans, materials i econòmics; els indicadors de mesura i els sistemes d'avaluació.

## 4.1. Estratègia

---

Valorada la importància de crear sinèrgies entre les organitzacions que configuren la CCC, optimitzar els recursos compartint-los o fent-los extensibles, potenciar la cohesió interna, divulgar i promoure el moviment cooperatiu; la CCC i per tant, les Federacions de Cooperatives de Catalunya, han incorporat nous camps i nous instruments de gestió estratègica i han implantat la primera fase del Pla d'Innovació Estratègic, PIE, per al període 2008-2011.

La CCC incorpora els següents instruments de gestió empresarial per desplegar les línies estratègiques: el PIE, el Pla de Gestió anual, el Pla de Comunicació i el Sistema de Gestió de Processos.

En aquest sentit, el desplegament del Mapa de Recursos representa una eina que facilitarà el desenvolupament del Sistema de Gestió de Processos, buscarà sinèrgies i optimització de recursos entre els organismes que configuren la CCC.

En el marc del Pla d'Innovació Estratègic 2008-2011 es van definir els següents paràmetres:

La **missió** de la Confederació és ser l'òrgan representatiu i d'interlocució del conjunt del cooperativisme català i donar cohesió a la diversitat del món cooperatiu. Té com a prioritats promoure i donar a conèixer la realitat cooperativa, defensar els interessos del cooperativisme i promocionar projectes d'interès comú per al sector, d'acord amb els principis cooperatius de l'Aliança Cooperativa Internacional.

La **Visió** corporativa recull el camí a recórrer per materialitzar la Missió de manera compartida i es defineix amb els següents paràmetres:

Ser constructora d'una **imatge** que ressalti els valors que fan del cooperativisme un model econòmic i social sostenible.

Ser una organització que ofereixi **serveis**, amb criteris d'optimització de recursos, a les Federacions tot impulsant la seva actuació.

Generadora de **projectes** innovadors, que neixen del treball conjunt de les Federacions i la CCC, impulsors del model cooperativista.

Ser **reconeguda** com a agent economicosocial per tal de promoure els principis del nostre sector. Dotada d'una **estructura** adient per poder assolir els objectius amb capacitat d'actuació polivalent. Desenvolupant aquesta visió en el marc d'una gestió socialment **responsable**.

La CCC fonamenta el seu projecte empresarial en els següents **valors compartits** que han d'orientar l'actuació de les seves persones membres i han de determinar com ha de ser el comportament i la resposta operativa davant cada situació.

## **Servei**

La CCC s'orienta al servei de les necessitats de les Federacions tot generant sinergies en el moment de la seva realització; així com al manteniment d'una actuació proactiva vers l'Administració i altres agents per tal d'aportar solucions i alternatives a les preocupacions socials

## **Professionalitat**

La CCC fa un treball sòlid i amb rigor; caracteritzat per l'adaptació al canvi i per l'eficiència.

## **Dinamisme**

La CCC dóna a conèixer la realitat cooperativa alhora que està compromesa amb la generació de propostes que la fan créixer. La innovació derivada de la seva capacitat de llegir el què esta succeint socialment, és un element central de la seva actuació.

## **Corresponsabilitat**

La CCC, en un marc de confiança, treballa activament per l'alineament conjunt de les Federacions i la CCC des del compromís que la CCC sigui el representant del moviment cooperatiu a Catalunya. La transmissió mútua de coneixement és un element clau d'aquest alineament.

Aquests valors han de ser compartits i socialitzats i complementen els principis cooperatius i els compromisos i voluntats vinculats a la responsabilitat social que s'integren en les línies estratègiques de la CCC.

El PIE es configura al voltant de la presència de 10 Objectius Estratègics agrupats en 4 eixos d'actuació i alhora, s'executen a través de 25 accions estratègiques bàsiques.

## **A. Visualització del Cooperativisme**

A.1 Definir i assolir la complicitat d'una xarxa de mitjans de comunicació massius que assegurin que el cooperativisme català pot expressar en tot moment el seu pensament

A.2 Difondre massivament experiències cooperatives que resolen positivament preocupacions de la societat

## **B. Cohesió interna**

B.1 Assolir que cada Federació faci partícip a la resta de Federacions de les seves actuacions i preocupacions més rellevants

B.2 Assolir que, en el marc del Pla Estratègic, cada Federació hagi dut a terme alguna activitat conjunta amb una altra

B.3 Optimitzar significativament els recursos de cada Federació que ho demandi i de la pròpia CCC

B.4 Co-construcció d'un catàleg de serveis compartit i personalitzat per a cada Federació, amb

especial voluntat de recolzar i potenciar a les diferents realitats de les Federacions

B.5 Proactivitat amb les necessitats coincidents i alhora complementàries per a cada Federació

### **C. Projectes innovadors**

C.1 Generació de 2 projectes innovadors d'acord amb les següents característiques:

bé amb capacitat de transversalització i de ser compartits per totes les Federacions, provinents de la prospecció de les seves necessitats;

bé amb capacitat de ser una iniciativa que afavoreixi les necessitats i les opcions de futur de les cooperatives i/o Federacions

### **D. Paper de lobby**

D.1 Participar i estar present en espais econòmics i socials propis dels agents

D.2 Recolzar el paper institucional de les Federacions

Altrament, el Pla de Gestió conté les actuacions a desenvolupar; el calendari d'execució de cada una de les accions; els recursos materials, humans i econòmics que es necessiten; els indicadors d'assoliment dels objectius associats a cada acció i, els mecanismes i procediments d'avaluació i revisió.

En el si dels Consells de novembre i desembre es realitzà una revisió anual del Pla per facilitar la incorporació de millores i ajustaments en el procés.

## ***Política de Gestió Ambiental***

Des de 2006, la CCC compta amb una política de responsabilitat social fonamentada en els compromisos de cadascun dels vectors – econòmic, social i ambiental – , en l'àmbit de la gestió estratègica i l'actuació quotidiana. En la dimensió externa, aquesta política es manifesta a partir dels set principis cooperatius, que per la seva naturalesa representen valors de responsabilitat social.

En aquest marc, la CCC s'informarà i es formarà en aquelles matèries mediambientals en les què la seva activitat hi tingui una incidència directa i indirecta, establint un compromís explícit en la gestió i els processos susceptibles de ser millorats.

La CCC disposava fins ben entrat el segon semestre de l'any, d'un espai útil d'oficina de 173 m2 ubicat a la primera planta d'un edifici. A partir del mes de setembre, l'activitat es desenvolupa a la segona planta d'un edifici en el que s'hi troben 3 entitats sòcies de la Confederació, 3 empreses cooperatives i d'altres agents de l'economia cooperativa. L'actual espai del que disposa la CCC es



configura per 21,6 m2 d'ús privatiu i 8,11 m2 de zones comunes entre els organismes de la segona planta, alhora que també es pot fer ús de les sales de reunions de la primera planta. El canvi de seu evidencia la reducció de l'impacte i residus que genera l'activitat. S'ha prescindit d'alguns equipament i eines i l'adequació de les noves instal·lacions s'ha elaborat seguint els criteris d'optimització de recursos entre els organismes que compartim espai.

A l'hora de traduir aquesta política en actuacions específiques de gestió mediambientalment responsable en una organització com la CCC, s'han considerat les indicacions de la Guia de l'Oficina Verda editada per l'Ajuntament de Barcelona.

Un aspecte ambiental derivat de la nostra activitat és la generació de residus, bàsicament de paper i cartró. Es contempla la recollida selectiva de residus en l'espai d'oficina i d'aquesta als punts de recollida públics: paper, plàstic, vidre i rebuig. Pel que fa als residus especials, tòners, són recollits per l'empresa proveïdora.

Les mesures adoptades per a la millora de la gestió dels residus s'orienten a fomentar l'estalvi, la reutilització, el multiús i el reciclatge i per tant, el material que es compra permet aquestes aplicacions (folis amb certificat Angel Blau, impressores programades en qualitat esborrany, ús del correu electrònic i la xarxa per la tramesa i revisió de documents,...). En les substitucions de qualsevol tipus de màquines d'oficina s'ha prioritzat per damunt del cost, criteris d'estalvi energètic, cycle de vida més llarg, l'ús de materials sostenible en la seva fabricació i de mínim impacte en termes de seguretat i higiene. Alguns aparells en desús s'han cedit a les organitzacions associades i d'altres s'ubiquen a l'edifici per a ús comú. En el cas de la compra de mobiliari s'han prioritzant criteris ergonòmics.

Finalment, cal afegir que els materials utilitzats a les oficines són materials valoritzats. Alguns exemples són el paper d'embalar, que és paper reciclat, o les caixes per arxivar documentació, de cartró reciclat. Durant el 2008 s'ha consumit 0,72 Qm de paper, és la matèria primària principal de la CCC.

Amb el trasllat a la nova oficina, es va fer el buidatge del magatzem i de l'arxiu, de manera que la quantitat de residus generada, paper i cartró, va superar al de producció normal.

En el desenvolupament de l'activitat, l'aigua no esdevé un element que intervingui en el procés de producció per tant, els paràmetres que s'exposen es dimensionen en l'ús domèstic i sanitari i les tasques de neteja. Podem considerar que el consum no esdevé un aspecte ambiental significatiu i les mesures adoptades per a la millora de la gestió de l'aigua, provinent de la xarxa pública, corresponen amb les que es poden aplicar en l'ús domèstic (tancar les aixetes quan no es fan servir, manteniment adequat dels conductes i sistemes de tancament, abocar els residus a la paperera i no al vàter, ...).

Per les característiques de les instal·lacions, i el baix consum d'aigua no s'han implantat sistemes

de reutilització i les aigües residuals generades estan connectades a la xarxa pública de sanejament i el seu tractament el gestiona l'empresa proveïdora, Aigües de Barcelona, a través de la Taxa Metropolitana de Tractament de Residus Municipals.

El consum d'aigua respecte l'exercici 2007, s'ha disminuït en un 5,2%.

Durant el primer semestre, l'electricitat i el gas natural han estat les fonts energètiques primàries que s'han consumit a la CCC. A partir del segon semestre i en motiu del trasllat de les oficines, la font consumida ha estat l'electricitat.

En valors absoluts, el consum elèctric ha disminuït respecte els dos anys anteriors. No obstant, el consum de gas natural ha augmentat un 4% degut a que els paràmetres de grau del sistema de calefacció no s'han respectat. No s'elaboraran mesures correctores ja que aquesta font energètica s'ha deixat de consumir.

L'estalvi energètic només s'ha produït en el cas de la llum i es pot considerar significatiu, respecte l'any anterior el consum ha disminuït un 27%. Les mesures adoptades per a un consum responsable de les fonts energètiques s'orienten en l'ús de fonts d'il·luminació de baix consum i aparells amb sistema d'hibernació automàtic o programats per a aquests servei.

Per al càlcul de les emissions equivalents de CO<sub>2</sub> s'ha tingut en compte els diferents consums energètics: electricitat i gas natural. Les emissions es situen en 17,77t.

Per tal de reduir més les emissions de CO<sub>2</sub>, es prioritza l'ús del transport públic en els desplaçaments, com a mitjà de transport laboral sostenible.

## 4.2. Gestió de persones

---

Un dels pilars fonamentals per portar a terme el pla estratègic són els recursos humans amb els que es compta. La CCC tal i com hem comentat en l'apartat *La Confederació i les persones*, disposa de dos òrgans de govern – Assemblea General i Consell Rector – i l'equip tècnic, configurats per persones que de manera no retribuïda exerceixen els càrrecs polítics i per persones treballadores, respectivament. A banda, les estructures federatives disposen dels propis òrgans de govern i de gestió.

Les competències aportades pels diversos equips constitueixen factors diferencials pel desenvolupament i creixement de l'organització.

L'orientació de la CCC s'encamina a determinar com un avantatge competitiu la necessitat de saber destacar el potencial i els recursos de les persones que configuren l'organització i el sistema

confederatiu.

Mitjançant el MRSC al llarg del 2009 es definirà la compartibilitat i extensibilitat de les persones entre els organismes que configuren la CCC i la pròpia CCC per tal de canalitzar i implicar a les persones amb els objectius de la organització i alhora, vehicular els objectius d'aquestes amb els de la organització. En aquest marc, la CCC té definits en els sistemes de gestió de persones els plans de formació i el desenvolupament professional; la igualtat d'oportunitats i la conciliació de la vida personal i laboral; així com les actuacions d'àmbit social recollides en termes d'RSE.

En l'àmbit de la **formació** diferenciem dos sectors d'actuació; la formació de les persones responsables dels organismes socis i la formació de les persones treballadores de la Confederació.

La formació que les persones **responsables de les organitzacions sòcies** reben, és gestionada per cada una de les Federacions. No obstant, des de la Confederació s'ha impartit formació específica a aquestes persones. S'han invertit 600 euros en un monogràfic, amb una durada de 4 hores, adreçat als òrgans de govern, equip de directors i equip tècnic per adquirir coneixements per analitzar el resultat del MRSC.

La formació adreçada a les **persones treballadores** ha suposat una inversió de 2.000 euros amb un nivell d'aplicabilitat del continguts valorat en un 100%. El procediment de la detecció de necessitats formatives i les propostes d'acció pot provenir per part de la persona treballadora o bé pot ser a proposta de la direcció o òrgans de govern.

Malgrat que el pla de formació inclou a totes les persones treballadores de la organització, enguany de les 5 persones subjectes a formació, 4 han renunciat a realitzar les accions formatives previstes, en l'àmbit de la prevenció de riscos laborals.

Una persona ha rebut formació en l'àmbit de l'economia cooperativa i RSE a través de jornades, comissions de treball i accions de recepció d'informació o experiències en que el 75% del cost l'ha assumit la CCC d'una banda, i el 25% restant han representat accions de caràcter gratuït o subvencionat. Aquesta persona també ha iniciat un màster d'especialització a nivell tècnic en que el 70% del cost l'ha assumit la CCC. El 50% de les accions formatives s'han realitzat en horari laboral i suposen un total de 324h de formació presencial, 25 de les quals s'emmarquen en formació en economia cooperativa. Els agents formatius han estat en un 75% organismes de l'economia cooperativa o de l'entorn del coneixement. La relació entre la formació i l'activitat professional està justificada. En tots els casos la formació ofereix o bé ha possibilitat un aprofundiment de l'entorn cooperatiu o bé una adquisició de noves habilitats/coneixement per ampliar la base curricular de la persona treballadora.

L'anàlisi del **col·lectiu de persones representants** dels organismes socis en termes **d'igualtat d'oportunitats** és el següent:

- 1 dona major de 30 anys, en la presidència i amb procedència geogràfica del Barcelonès.
- 1 dona major de 60 anys, en la vicepresidència i amb procedència geogràfica del Barcelonès.
- 4 homes majors de 40 anys, en la secretaria, vicesecretaria i vocalies, amb procedència geogràfica del Barcelonès (1) , Vallès Occidental (2) i Terra Alta (1).

Per la política seguida a la CCC, totes les decisions es prenen en consens, en el cas que es procedeixi a votacions, cada una de les persones que integren el col·lectiu de representants dels organismes socis, tenen un vot a excepció del càrrec de presidència que se li atorga, si s'escau, el vot de qualitat.

L'anàlisi del **col·lectiu treballador** en termes d'igualtat d'oportunitats és el següent:

Pels canvis estructurals organitzatius produïts durant el 2008, passem a descriure la situació laboral en dues fases temporals:

#### Fase de gener a juliol:

Durant aquesta fase es compta amb 7 persones treballadores, dones, i es produeixen els canvis següents:

- 3 persones se'ls finalitza el contracte d'obra i serveis a l'abril, maig i juny.
- Es prescindeix, entre juny i juliol, dels serveis de dues persones per discrepàncies amb els òrgans de govern.
- 2 persones continuen a la plantilla de la Confederació. Una d'elles prové d'una federació sòcia i realitza una prestació de serveis.

#### Fase d'agost a desembre:

Durant aquesta fase es compta amb 3 persones treballadores, 2 dones i 1 home amb les situacions següents:

- 1 persona, dona major de 30 anys, amb contracte indefinit a jornada completa i amb procedència geogràfica del Vallès Oriental com a tècnica mitja.
- 1 persona, dona major de 60 anys, externa d'una Federació que desenvolupa una prestació de serveis a mitja jornada i amb procedència geogràfica del Barcelonès com a tècnica mitja.
- 1 persona, home major de 45 anys, amb contracte d'alta direcció a jornada completa i amb procedència geogràfica del Vallès Oriental com a director.

Durant el 2008 s'han produït 5 baixes (3 per fi de contracte, 2 acomiadaments) i una alta. La CCC

no té cap persona treballadora amb discapacitats. Enguany l'índex de rotació resultant és del 60% i la mitjana de permanència a l'empresa és de 3, 5 anys.

Hi ha una política d'igualtat d'oportunitats tant en la selecció, promoció i formació com en la retribució econòmica.

En els salaris base segons categoria professional no hi ha cap tipus de diferència salarial per raó de sexe. Mentre que el salari mínim en la comunitat local es situa a 8.400 euros, la CCC durant el 2008 aplicà el salari inicial a 17.650 euros. La diferència salarial entre el sou més baix i el sou més alt situat en una relació del 3,57 en el primer semestre d'any, s'ha reduït a 2 i s'equilibra així la proporció en criteris de responsabilitat empresarial. La despesa salarial total incloent els salaris i indemnitzacions per fi de contracte o acomiadaments es situa amb 282.587,05 euros.

No s'ofereixen prestacions socials i no hi ha personal representant per organitzacions sindicals independents o altres representants responsables. La Confederació contempla que les contractacions tinguin un caràcter obert i es regeix pel conveni sectorial d'oficines i despatxos.

El procediment pel que fa a la consulta i negociació d'informació sobre els canvis en les operacions amb el personal es realitzen en l'espai de les reunions setmanals si l'aplicació és de l'àmbit tècnic o, si s'escau, en el Consell Rector.

La planificació formativa en matèria de **riscos laborals** estava emmarcada en dues fases. En la primera, com a mesura preferent, s'impartí formació a la persona responsable de riscos laborals de la organització i dues persones més, aquesta fase va concloure satisfactòriament. La segona fase no s'ha pogut completar satisfactòriament perquè les 4 persones restants no van assistir a la formació. De la configuració actual del personal laboral de la CCC, el 67% han rebut formació en matèria de prevenció de Riscos Laborals.

Així mateix, el 100% de les persones treballadores han utilitzat el servei de vigilància de la salut, que implica reconeixements mèdics específics amb caràcter anuals, que la CCC té contractat amb l'empresa de prevenció de riscos.

Durant l'exercici 2008, la CCC ha dut a terme el 100% de les accions de millora proposades en l'informe que a finals de 2007 l'empresa de prevenció de riscos va emetre i que bàsicament es centren en una actuació, l'ordre en els espais de magatzem. No hi ha hagut inversió en termes de seguretat i higiene en el treball ja que l'avaluació del tècnic contractat per avaluar les aplicacions de millorar no ha considerat necessari efectuar cap tipus d'inversió. No s'ha produït durant el 2008 cap accident amb baixa.

El 100% de les persones treballadores gaudeixen de les mesures de **conciliació** estipulades a la

CCC i en el mateix grau.

Enguany, la flexibilitat espacial s'ha fet extensiva a totes les persones treballadores. S'ha efectuat una inversió per facilitar l'accés al servidor de dades des de qualsevol punt geogràfic i s'ha dotat al personal laboral d'equipament per fer-ho efectiu.

Les necessitats de conciliació de cada persona són tractades entre l'equip tècnic i la direcció.

## 4.3. Gestió Financera

---

Resulta imprescindible per a una organització com la CCC disposar de la informació financera necessària que guïï i doni un suport eficient a la presa de decisions, que també faciliti l'adopció de mesures correctores i que permetin detectar qualsevol desviació per corregir-ne el procés amb l'objectiu de reduir el risc de decisió i el nivell d'error.

En aquest marc, en l'avaluació semestral i arran de detectar dèficits informatius en els sistemes de gestió financera anteriors, s'han plantejat nous instruments que proporcionin informació fiable i orientadora, basats en els paràmetres de la gestió empresarial bàsica. La redefinició de la gestió econòmica s'ha orientat per fer sostenible l'estructura organitzativa.

El nou format de pressupost s'ha elaborat amb la finalitat que constitueix una bona base per a la comptabilitat i la transparència financera. Aquest instrument de gestió i planificació es complementa amb eines que permeten comparar la marxa econòmica de l'exercici respecte d'un supòsit previ elaborat a l'inici de l'exercici.

La temporalització pressupostària de la CCC coincideix amb l'any fiscal per tant, en els òrgans de govern de desembre i/o gener s'aprova el pressupost determinat pel proper exercici i vinculat amb les actuacions derivades del Pla d'Innovació Estratègic que es vehiculen a través del Pla de Gestió.

Paral·lelament, es porta una comptabilitat analítica que permet analitzar la situació financera en qualsevol període i projectar-ne les correccions i les decisions corresponents, alhora permet consultar i diferenciar aquella informació provinent de l'àrea estructural bàsica de les accions addicionals.

Com a complement financer, als elements comentats anteriorment i al quadre de tresoreria, cada una de les accions a desenvolupar bé siguin les actuacions estratègiques bàsiques de la CCC, bé siguin les actuacions addicionals que els membres de la CCC considerin oportú realitzar; disposa del seu propi pressupost on la naturalesa dels ingressos s'ajusta a l'objecte de les despeses, i el seu procés de planificació i gestió pressupostària individual a banda d'una taula d'indicadors de

consecució dels objectius i processos d'avaluació. Això permet observar els impactes i possibles desviacions generades, facilitant processos de retroalimentació.

Cal tenir en compte que les accions que gestiona la CCC no tenen com a finalitat l'obtenció de beneficis econòmics i que l'objectiu és optimitzar al màxim, de forma eficaç i eficient, els recursos assignats a cada acció.

## 4.4. Entorn polític, de la representació i del reconeixement

---

L'activitat de la CCC identifica un entorn diferenciat en referència als grups d'interès, en el que s'estableixen confluències i sinèrgies entre diversos grups i, s'estableix de forma concreta un marc de treball per satisfer les demandes d'informació i col·laboració, mantenint un diàleg constant i transparent amb cadascun amb diversos graus d'intensitat i alhora, la valoració de la satisfacció es plasma en els resultats que s'obtenen.

Els grups d'interès per a la Confederació de Cooperatives de Catalunya es situen en 6 entorns i, dins d'aquests, els grups amb una incidència més directa són:

- Entorn de l'Economia Cooperativa: 6 Federacions de Cooperatives de Catalunya, Cooperatives, Aracoop i FESALC, descrit a l'apartat *Amb l'Economia Cooperativa*.
- Entorn de la Representació: CTESC, CEPES, ACI, CIRIEC, GRI
- Entorn Polític: govern i grups polítics parlamentaris
- Entorn del Reconeixement: patronals, sindicats, cambres de comerç, fundacions, mutualitats, associacions i caixes d'estalvi
- Entorn del Coneixement: Món acadèmic, col·lectiu prescriptors, mitjans de comunicació
- Entorn de la gestió empresarial: persones treballadores i empreses proveïdores, descrit a l'apartat *Una Estratègia amb sinèrgies* i a l'apartat *Amb l'Economia Cooperativa*.

### ***Entorn de la Representació:***

La Confederació de Cooperatives de Catalunya, com a organització membre del Grup Tercer del **CTESC**, ha assistit a les següents convocatòries: 15 plens, 8 executives, 7 mercat de treball i polítiques socials, 2 polítiques sectorials, 1 economia i fiscalitat i unió europea, 6 de l'Observatori

de Responsabilitat Social Empresarial de Catalunya, 5 Grup de treball R+D+I, 3 reunions coordinació Grup Tercer.

D'entre els estudis i dictamens en que s'ha participat, destaquem la participació en el grup de treball de la Memòria Socioeconòmica i Laboral 2007 del CTESC; Avantprojecte Llei creació Agència Catalana per a la integració social d'adolescents i joves tutelats i extutelats; Avantprojecte Llei Política Industrial; Projecte de decret pel qual es regula el dret de reallotjament dels afectats per actuacions urbanístiques; sobre el Projecte de decret d'establiment de la figura d'habitatge concertat, i d'actualització del Pla per al dret a l'habitatge i l'Avantprojecte de Llei de Mesures Fiscals i Financeres. L'objectiu de la CCC com a representant de l'Economia Social, junt amb la FESALC, ha estat vetllar pels interessos del sector així com aportar al CTESC la identitat i valors del model cooperativista i de l'economia cooperativa en general.

En el capítol d'estudis, la FCAC amb el suport de la CCC i amb el finançament del CTESC, ha elaborat l'*Anuari Socioeconòmic del Cooperativisme Agrari*.

Altres col·laboracions a destacar entre el CTESC i la CCC, ha estat la presència de representació cooperativista en dues Jornades organitzades pel Consell: Igualtat entre homes i dones i Jornades sobre la Dependència.

Durant el 2008 l'activa participació de la Confederació de Cooperatives de Catalunya a **CEPES** s'ha concretat en diferents assistències: 5 a la junta directiva, a l'assemblea general, 3 a la comissió d'rse, 1 a la comissió de fiscalitat, 1 a la comissió de formació i treball i 1 a la comissió de pla estratègic.

Altrament, s'han fet aportacions de cooperatives catalanes al Rànquing 2007-08 de les empreses més rellevants de l'Economia Social, que ha elaborat CEPES.

La CCC, CEPES i la resta d'organismes estatals vinculats amb l'Economia Social, han treballat colze a colze en les mesures a aplicar en el sector per pal·liar les conseqüències de la crisi així com el treball exhaustiu realitzat per la creació del Consell Estatal de l'Economia Social.

El balanç de la participació a CEPES es pot considerar positiu, donat que la presència i aportacions de la Confederació de Cooperatives de Catalunya ha permès continuar acostant la realitat i les necessitats del moviment cooperativista català a l'Economia Social estatal. Altrament, cal ressenyar que CEPES suposa un important i enriquidor punt de trobada del conjunt d'organitzacions de l'Economia Social estatal, el que implica, per una banda, consolidar el sector en qüestions d'àmbit estatal i, per l'altra, l'intercanvi d'experiències i relacions amb altres organitzacions representatives. Enguany s'ha estat treballant també en el projecte de Llei de l'Economia Social que es preveu finalitzar a principis de 2009.

Alhora, al llarg de 2008, la Confederació de Cooperatives de Catalunya ha mantingut diverses activitats d'intercooperació amb altres organitzacions de l'Economia Cooperativa, especialment, en



la plataforma de la Confederación Empresarial Espanyola de la Economía Social (CEPES) i la Confederación Española de Cooperativas de Trabajo Asociado (COCETA) per la programació de cursos de formació per a tutors en RSE.COOP i execució de jornades de sensibilització en matèria d'RSE.

Altres espais on la CCC hi té representació i la seva actuació s'encamina a difondre, promocionar i defensar els interessos del cooperativisme català són la ACI, CIRIEC i el GRI.

La CCC va assistir en qualitat de ponents a la Conferència Global de Sostenibilitat i Transparència a Amsterdam, com a stakeholder del GRI, acompanyats de la cooperativa Escaler, sccl. En el si del *Amsterdam Global Conference on Sustainability and Transparency* es va presentar l'experiència d'aquesta cooperativa.

En el mes de juny es va assistir al 27è Congrés Internacional del CIRIEC a Sevilla on es destaca la sessió plenària en la que intervingué Joseph STIGLITZ, Premi Nobel d'Economia, Professor de la Universitat de Columbia.

A l'abril es va participar en l'Assemblea General de *Cooperatives Europe* en la que es van aprovar entre d'altres temes, les línies estratègiques en l'àmbit cooperatiu europeu per al proper exercici.

### **Entorn Polític**

En referència al desenvolupament de les accions d'interlocució amb els Departaments de la Generalitat que tinguin relació amb la visió de la CCC, s'han mantingut reunions per exposar les línies d'actuació de la CCC i de les Federacions així com aspectes relacionats amb l'economia cooperativa; la reforma de la Llei de Cooperatives, el decret d'Arbitratge, ACC10 i, treball coordinat en les noves línies d'ajut que apliquen al cooperativisme i a l'economia cooperativa.

S'ha assistit a les quatre convocatòries del Consell Superior de la Cooperació, al qual s'està consolidant l'impuls efectuat durant el 2007 perquè esdevingui un fòrum de participació dels diferents agents implicats en tots aquells temes que tenen relació amb el cooperativisme alhora que desenvolupi la seva naturalesa d'òrgan consultiu, amb un Pla de Govern 2007-2010 que vol millorar la visibilitat del moviment cooperatiu,

Durant tot l'any, s'han mantingut diverses reunions de treball amb la Direcció General d'Economia Cooperativa i Creació d'Empreses, DGECCCE, per treballar conjuntament administració i sector en aquelles qüestions de responsabilitat comuna, com pot ser el contingut i dotació econòmica de les subvencions de l'Administració pública dirigides a les cooperatives, les seves estructures representatives o la dotació de fons d'aval específics pel sector. Paral·lelament, i prenent en consideració els bons resultats del programa d'implantació de polítiques de Responsabilitat Social Empresarial, RSE.COOP, s'han consolidat les polítiques públiques iniciades.

En el transcurs de 2008 les actuacions encaminades a l'execució estratègica de la CCC front els grups polítics parlamentaris es poden valorar en un salt quantitatiu i qualitatiu. S'han establert contactes, debats i exposicions amb la majoria dels grups polítics que configuren el Parlament de Catalunya.

En el marc de les trobades s'han intercanviat opinions referents a les línies estratègiques del sector cooperatiu com a models empresarials innovadors i s'ha efectuat visites en el si d'empreses cooperatives.

### ***Entorn del Reconeixement***

En la plataforma relacional que suposa el Consell de Treball, Econòmic i Social de Catalunya, la CCC ha anat consolidant contactes amb els sindicats CONC i UGT i les patronals PIMEC i Foment del Treball així com també Unió de Pagesos i la Federació Nacional Catalana de Confraries de Pescadors.

En un pla més local, s'ha continuat la participació en la comissió permanent del Consell Municipal de Benestar Social de Barcelona, organisme important donat el pes important del cooperativisme d'iniciativa social en la prestació de serveis socials a Barcelona.

La CCC en el decurs de 2008 ha reprès contactes amb l'entorn financer per establir nous fronts financers i potenciar els existents com a mesura d'acció per pal·liar les conseqüències de la crisi. Junt amb el Departament de Treball i AVALIS s'han emès noves càpsules informatives de les línies d'avalis específics per a les empreses de l'Economia Cooperativa.

### ***Entorn del Coneixement***

El treball amb el col·lectiu prescriptor, cabdal per augmentar els nivells de creació d'empreses cooperatives, es vehicula a través de la cooperativa ARA \_COOP, sccl. Dins els seus eixos d'actuació es contemplan la creació directa de cooperatives, i la dinamització de la xarxa d'agents de desenvolupament local i d'assessors i gestors que participen en la creació de cooperatives. Referent a les relacions amb el món acadèmic, el treball es vehicula a través de l'àrea de formació de la Federació de Cooperatives Agràries i l'Escola de Cooperativisme APOSTA, sccl. Així mateix, la Confederació ha organitzat juntament amb la Direcció General d'Economia Cooperativa i Creació d'Empreses la 4a. Edició del Curs de Direcció d'Empreses Cooperatives a ESADE.

## 4.5. Comunicació

---

Disposar d'un document de treball que incorpori les diferents línies d'actuació comunicativa resulta una eina de treball important.

El Pla de Comunicació del període 2005 – 2008 ha conduït a la CCC a adquirir una posició de millora en el mercat i paulatinament, a rebre un reconeixement en el sector. No obstant, en la revisió realitzada, un cop finalitzat el període d'execució, i relacionat amb el nou PIE, s'ha considerat convenient reformular el Pla de Comunicació de la CCC per donar resposta al MRSC i ajustar-lo a les necessitats reals de l'organització i de les Federacions.

La cultura comunicativa de la CCC s'ha dibuixat en termes de cercar una proximitat en l'entorn de l'Economia Cooperativa; enfortir la imatge empresarial, augmentar l'autoconeixement i situar l'economia cooperativa en una situació d'avantatge competitiu en el mercat, aspectes que es definiran en el transcurs de 2009. Alhora que s'estableix que els impactes i resultats de la difusió comercial de l'organització i dels seus serveis s'han de poder mesurar qualitativament i quantitativament.

En aquests paràmetres, en el Pla del període 2005-2008, els principals focus comunicatius emprats han estat:

### ***Observatori del Cooperativisme de Catalunya***

<http://www.cooperativescatalunya.coop/observatori>

En la seva línia de continuïtat dirigida a la difusió i l'augment de visibilitat de l'economia cooperativa, l'Observatori del Cooperativisme ha rebut més de 20.118 visites d'usuaris diferents amb una mitja de permanència al web de 10 a 15 minuts durant el 2008.

Les persones visitants han tingut accés a 357 notícies; 103 registres en l'agenda; 25 documents informatius d'actualitat; 55 enllaços d'interès classificats segons l'abast territorial i, 94 articles, informes i estudis publicats.

En un altre pla de comunicació, a través de l'Observatori s'ha donat a conèixer 42 paquets d'oferta formativa, subvencionada i privada, dels principals operadors de formació cooperativista.

Una de les aplicabilitats més importants és la comunicació amb la comunitat d'usuaris registrats mitjançant la tramesa de circulars. Estan adscrits a aquest servei el 98% de les persones usuàries, les quals han rebut 30 circulars informatives que s'han considerat que poden ser del seu interès: línies d'ajut, oferta formativa, novetats jurídiques, actes, premis...

Durant la fase de revisió del mes de juliol, els membres de la Confederació van considerar oportú obrir l'accés al registre del directori a totes les empreses indistintament de la seva situació associativa vers la Federació. En l'actualitat el directori de cooperatives compta amb un registre de 1.173 empreses cooperatives.

### **Portal web**

<http://www.cooperativescatalunya.coop>

A banda del web de l'Observatori del Cooperativisme de Catalunya, el portal permet accedir a la pàgina de la Confederació de Cooperatives de Catalunya i a la del programa RSE.COOP. El web de la Confederació de Cooperatives de Catalunya presenta el contingut més institucional i té enllaços a l'Observatori del Cooperativisme de Catalunya per accedir als de caire més dinàmic com les notícies o l'agenda.

### **RSE.COOP**

[www.rsecoop.coop](http://www.rsecoop.coop)

El web del programa RSE.COOP ofereix una triple funcionalitat: informació sobre el desenvolupament de les accions, difusió de les notícies de les cooperatives que hi participen i com a intranet que facilita la comunicació entre les cooperatives i l'equip de tutoria del programa. En aquest context durant el 2008 s'ha desenvolupat diversos processos en paral·lel:

Actualització periòdica del web RSE.COOP.

Difusió a 4.873 cooperatives del butlletí semestral de juny.

Publicació de 55 articles/notícies.

Participació en **fòrums** organitzats per entitats públiques i privades:

S'ha participat en qualitat de ponents a nivell Estatal en els següents fòrums: Universitat de Saragossa; Grupo ASCES a València; Confederación de Cooperatives de Euskadi; Hispacoop a Madrid; Congrés de la RS de les petites i mitjanes empreses a Mallorca.

S'ha participat en qualitat de ponents a nivell de Catalunya en els següents fòrums: Fundació Món Rural i al Global Eco-Forum.

S'ha participat en qualitat de ponents a nivell Europeu al seminari de l'International co-operative banking association de París.

El Pla de Comunicació de la CCC compta amb una persona responsable per al seu desenvolupament i els òrgans de govern de la CCC en fan el seu seguiment i n'avaluen els seus impactes.

Altrament, cadascuna de les accions a desenvolupar contempen i recullen indicadors que permeten avaluar qualitativament i quantitativament els impactes obtinguts i especifiquen les polítiques d'RSE en termes de comunicació per tal de seguir uns criteris d'informació transparent, responsable i coherent amb els principis del moviment cooperatiu.

## 4.6. Innovació

---

El PIE de la Confederació integra la innovació com a eix d'actuació. Per actuar amb professionalitat en l'entorn actual és imprescindible potenciar-la i més considerant que els serveis de la organització s'orienten a estructures empresarials. Els productes i els serveis cada vegada han de ser més específics, diferenciats i amb un creixent nivell de valor afegit.

En aquest marc, els òrgans de govern de la CCC centren la clau d'èxit de l'organisme en l'adequada gestió i potenciació del capital humà, com a equip d'innovació que porti un seguiment i control dels projectes, a banda dels recursos econòmics que s'inverteixin en projectes i actuacions d'innovació.

Amb la finalitat de gestionar i controlar correctament els principals àmbits de gestió de l'empresa és necessari disposar d'un quadre de comandament integral que sigui el reflex del pensament i orientació estratègica dels que guien la organització i faciliti el procés d'innovació. Així mateix, es compta amb una metodologia, el sistema de gestió de qualitat, per al procés d'innovació.

Durant el 2008, el percentatge d'innovació del pressupost de la CCC ha estat del 32%, corresponents a **innovació incremental** –actuacions generades a partir de la continuïtat de programes iniciats o actuacions de curta durada- referent a la **innovació radical** –nous programes- enguany no queda reflectit en termes econòmics ja que les actuacions programades requereixen assignació pressupostària en l'exercici 2009. Destaquem, en aquest marc, el programa de Desenvolupament Comercial per a les Empreses de l'Economia Cooperativa, Avançar.

La CCC juntament amb la Federació de Cooperatives de Treball i la Fundació Seira, amb el suport de la resta de Federacions, desenvoluparà aquest projecte que té com a principal objectiu millorar la competitivitat de les empreses cooperatives i societats laborals mitjançant el reforç de l'activitat

comercial i/o de vendes.

Aquest projecte, Avançar, pretén incidir en la millora de les empreses d'economia cooperativa, principalment de petita dimensió, amb l'objectiu que al final del procés hagin fet un pas endavant en la consolidació empresarial, la qual cosa tindrà una incidència positiva en el manteniment i la creació de llocs de treball. Com a novetat, el programa planteja una intervenció integral, que inclou el servei de consultoria per efectuar la diagnosi i donar suport a l'elaboració del pla de màrqueting, un acompanyament en el procés d'implantació i alhora una formació adequada i vinculada a tot el procés que millori les capacitats dels professionals de les àrees comercials. La planificació i el control, el desenvolupament de nous productes i serveis, la gestió comercial, l'obertura de nous mercats, la fidelització, l'establiment de preus, el coneixement dels costos i els sistemes de cobrament són els eixos que es treballaran amb la intervenció prevista a través de l'equip assignat de consultors i de formació. La cooperació empresarial ocuparà un lloc important en tant que representa una fórmula de creixement empresarial a través d'accions que afavoreixin la interacció i que puguin esdevenir l'embrió de futures relacions comercials. Tot plegat fan d'aquest projecte un programa integral eminentment pràctic, sense deixar de banda els coneixements teòrics i amb un extraordinari foment de l'intercanvi d'experiències entre les persones i empreses participants. Correspon a un tipus de projecte sobre accions de suport al creixement de l'activitat econòmica, o de creació directa d'ocupació en sectors estratègics i relacionats amb l'atenció personal. Les principals línies estratègiques identificatives són, d'una banda, la millora de les capacitats professionals, i per l'altra, la transformació del model productiu i millora de la productivitat. El projecte respon a les prioritats transversals basades en; igualtat d'oportunitats entre homes i dones; no discriminació i lluita contra l'exclusió social; difusió i transferència d'accions innovadores; foment de les noves tecnologies de la informació i la comunicació i, foment de la cura i el respecte al medi ambient. El projecte esta subvencionat pel Servei d'Ocupació de Catalunya del Departament de Treball en les línies d'ajut per a projectes innovadors cofinançats pel FSE.

# 5. AMB L'ECONOMIA COOPERATIVA

La naturalesa de la CCC és la pròpia d'un organisme de representació i interlocució, en aquest cas del moviment cooperativista català i de les Federacions de Cooperatives que el representen. Li correspon també la participació en la difusió dels principis cooperatius i el foment de l'educació i la formació cooperatives així com l'organització de serveis d'interès comú per a les cooperatives.

En aquest marc, la CCC no produeix productes sinó que ofereix serveis en l'entorn de l'Economia Cooperativa. En referència als serveis que ofereix, recollits en el Pla de Gestió anual i el Pla de Comunicació, els òrgans de govern de la CCC n'avaluen les funcions previstes i els impactes.

Els trets de cultura d'organització més significatius i diferencials de la CCC són:

- el caràcter de servei a les Federacions de Cooperatives que la conformen,
- el caràcter d'eix vertebrador del cooperativisme català,
- el caràcter dinamitzador de la transversalitat del fet cooperatiu,
- i, en conseqüència, el caràcter d'interlocutor representatiu del sector.

En aquest marc i atenent el grup d'interès més pròxim a la CCC - les Federacions, les cooperatives, ara\_coop i la FESALC -, detalllem les activitats, serveis i actuacions principals desenvolupats durant el 2008.

## 5.1. Amb l'Entorn de l'Economia Cooperativa

---

### ***Amb les Federacions de Cooperatives***

Principalment, els serveis i actuacions que es desenvolupa a la CCC s'orienten a respondre les necessitats de les Federacions, clients de la Confederació.

En el si dels Consells Rectors celebrats enguany, s'han aprovat, entre altres, qüestions tan importants com:

- Reestructuració dels sistemes de gestió, seguiment i control economicofinancers.
- Redefinició del Pla de Comunicació i reorientació dels canals comunicatius.
- Reestructuració tècnica de la CCC.
- El Mapa de Recursos del Sistema Confederatiu.
- Revisió del Pla d'Innovació Estratègic 2008-2011.

En l'àmbit de les accions orientades a impulsar i fer un seguiment dels projectes de col·laboració entre Federacions i actuacions orientades a l'assistència tècnica i de representació a demanda de les Federacions, destaquem la gestió, seguiment, assistència i/o suport en jornades i actes promoguts i impulsats entre diverses federacions i empreses cooperatives; coordinació estratègica entre la CCC, la FESALC i la DGECCCE; seguiment de les sectorials més representatives d'algunes Federacions; negociacions amb PROVALLS; seguiment dels pressupostos de la Generalitat per a l'Economia Cooperativa.

En l'àmbit de donar resposta a les demandes de representació institucional s'ha assistit o participat en; reunions amb la Fundació Món Rural, Actes promoguts pel departament de Presidència de la Generalitat; participació en la cloenda de la Jornada Cooperar per Innovar a l'Arc Mediterrani organitzada per l'Institut Ignasi Villalonga; participació en l'acte EURACUS; assistència en la I Jornades Universitàries sobre Economia cooperativa; assistència a les Jornades sobre la Identificació i anàlisi de les necessitats formatives per a la creació d'empreses a Catalunya; assistència a les Jornades Emprenedors; assistència a la Jornada en cooperació públicoprivada en serveis socials: món local i cooperativisme i, entre d'altres, assistència al Dia Internacional del Cooperativisme de València

És important també destacar el paper de gestió de la informació que arriba a la CCC i que diàriament es remet a les Federacions, discriminant aquella que pot ser del seu interès.

Des del punt de vista més tècnic, s'han treballat temes de diversa naturalesa com el Projecte de Llei de cooperatives, la incidència de la Llei de Dependència i possibles sinèrgies d'intercooperació entre diverses classes de cooperatives, les propostes des del cooperativisme a les ordres d'ajut de la DGECCCE per l'exercici 2009 i la revisió de la planificació estratègica 2008-2011 també han estat tema de debat en les esmentades reunions.

La Confederació de Cooperatives de Catalunya està a disposició de les demandes de presència de les Federacions en aquells actes i esdeveniments que cada Federació considera pertinents. Aquest tipus d'actuacions són una via per acostar més la CCC a les cooperatives, al mateix temps que facilita que la CCC conegui més a fons a les Federacions en la seva vessant sectorial. En aquest sentit, durant el 2008 la Confederació de Cooperatives de Catalunya ha assistit a les assemblees generals de la Federació de Cooperatives Agràries de Catalunya, la Federació de Cooperatives d'Habitatges de Catalunya, la Federació de Cooperatives de Serveis i Transportistes de Catalunya i la Federació de Cooperatives de Treball de Catalunya.



## ***Amb les Cooperatives***

La relació amb les cooperatives s'ha vehiculat com és habitual a través de les Federacions de Cooperatives, que són les que plantegen les necessitats de les cooperatives en el si de la CCC. Enguany cal destacar la intercooperació directe entre la CCC, la FCTC i dues cooperatives del Prat de Llobregat amb les que es va col·laborar en la organització de la Festa – Fira del Cooperativisme que aquests dues cooperatives van impulsar en la seva comunitat local.

En l'àmbit de l'empresa cooperativa i en el marc de la 4a edició del curs de Direcció d'Empreses Cooperatives realitzat a ESADE s'han obert 4 línies de finançament amb cooperatives per tal de facilitar l'accés a la formació a les persones que gestionen empreses.

La CCC també ha estat present en actes organitzats per les cooperatives com la presentació del llibre Història d'una bogeria de la cooperativa la Fageda; participació en el 20è aniversari d'EAS i el 40è aniversari d'Abacus i, participació a la III Jornada de Clade. S'ha assistit a un Consell Rector de la cooperativa Netalia i s'ha efectuat una visita a la cooperativa Abacus amb representants d'OIT.

En els serveis d'assessorament i consultes, s'ha ofert assistència tècnica a dues empreses del sector de serveis i transportistes; s'han atès 42 consultes de l'àmbit jurídic i fiscal.

El 2006, i actualment amb vigència, es va signar un conveni de col·laboració amb el Departament de Treball i l'empresa Avalis, Societat de Garantia Recíproca, per la creació d'un fons d'avalis de finançament per a les cooperatives. Cal dir que l'ús d'aquest fons durant el 2008 per part de les cooperatives ha estat poc utilitzat i per al 2009 es preveu fer una anàlisi de com optimitzar aquest recurs financer per a les cooperatives.

## ***Amb ARA\_COOP***

La CCC és sòcia fundadora d'aquesta cooperativa, juntament amb la Federació de Cooperatives de Treball de Catalunya i l'Institut per a la Promoció i la Formació Cooperatives. La seva missió és estimular la creació d'empreses cooperatives.

S'ha assistit a les 4 convocatòries de Consell Rector i 2 Assemblees. S'ha treballat directament amb el Pla de Comunicació que aquesta entitat ha estat elaborant.

Dels objectius aconseguits durant el 2008 per Ara\_Coop, destaquem el suport a la creació de 28 cooperatives, els contactes amb diferents àrees de promoció econòmica i grups d'acció local d'arreu de Catalunya, així com amb una cinquantena d'assessors empresarials privats i les actuacions, en format de xerrades i seminaris, en centres d'ensenyament universitari i de formació ocupacional.

S'han establert sinèrgies d'intercooperació, suport i col·laboració en tràmits, actes de difusió i

promoció i en el relleu de direcció. S'ha establert suport en visites per a realitzar nous projectes i s'ha donat suport i participació en l'acte de presentació del programa comptable adaptat per a cooperatives que l'empresa SAGE – LOGICONTROL ha realitzat amb la col·laboració estreta d'Ara\_coop.

### **Amb la FESALC**

La Federació de Societats Laborals de Catalunya és, per raons diverses, l'agent de l'Economia Cooperativa més proper a la CCC. Durant el 2008, la FESALC ha continuat assistint als Consells Rectors de la CCC, amb veu i sense vot, per tal de possibilitar un coneixement més a fons d'ambdues organitzacions i l'establiment de línies de col·laboració en aquells temes d'interès mutu, en la línia iniciada al 2006.

En el marc del Consell de Treball, Econòmic i Social de Catalunya s'ha treballat en estreta col·laboració amb la FESALC, defensant els interessos de l'Economia Social.

## **5.2. Amb els projectes i actuacions**

---

### **Observatori**

Des de la seva posada en funcionament al juliol de 2004, la plataforma digital de l'Observatori del Cooperativisme de Catalunya ha tingut com a finalitats; la de saber i fer saber qui som i com som les Cooperatives catalanes; conèixer les necessitats, tendències i evolucions del moviment cooperatiu a Catalunya i, comunicar-nos mitjançant un espai propi i diferencial, difonent la nostra realitat, les nostres experiències, els nostres productes, els nostres serveis, les nostres propostes.

### **Formació en Gestió Empresarial**

L'objectiu és fomentar la incorporació, per part de les empreses, de mecanismes que permetin l'anàlisi dels resultats i la seva evolució, amb la voluntat d'establir una planificació estratègica a llarg termini i fomentar l'hàbit empresarial de l'anàlisi socioeconòmica. En aquesta línia, durant el 2008 s'ha iniciat la 4a. Edició del curs de Direcció d'Empreses Cooperatives- Executive Education, dut a terme per l'Escola de Negocis ESADE, amb finalització a juliol de 2009. Hi participen 36 persones de l'entorn cooperatiu.

### **Dia Internacional del Cooperativisme**

El 3 de juliol va tenir lloc al Centre d'Estudis Montseny, escola cooperativa de Barcelona, el 86è Dia Internacional del Cooperativisme.

La jornada que va aplegar al voltant de 103 persones, tant del moviment cooperatiu com de diverses entitats i organitzacions, va tenir com a temàtica central la presentació del projecte El Cooperativisme a l'Escola, una guia metodològica de la didàctica i l'aplicació pràctica dels principis cooperatius als centres educatius de secundària i batxillerat.

L'acte fou inaugurat per la presidenta Confederació de Cooperatives de Catalunya, Pepa Muñoz, la Directora General d'Atenció a la Comunitat Educativa, Isabel Darder i pel gerent de l'Escola Montseny i membre del Consell Rector de la FCEC, Ricard Albalat. Les intervencions van girar entorn la necessitat d'innovar en l'àmbit de l'educació, la importància de transmetre els valors cooperatius en diversos col·lectius de la nostra societat i, l'anàlisi del projecte com a recurs i eina didàctica que pot esdevenir un model en l'educació democràtica i l'educació en valors en el teixit social actual.

A continuació, la directora de la FCEC, Eva Salvà i la responsable de l'Escola Cooperativa El petit Plançó, Irma Gelis es van encarregar d'exposar l'experiència de la cooperativa d'alumnes Lluís Companys i els resultats obtinguts generats arran de plasmar en format de guia didàctica una realitat nascuda al 1985.

Seguidament, es projectà el vídeo dels alumnes de la cooperativa Lluís Companys, que esdevenen protagonistes de l'edició audiovisual del projecte. Exposen en clau de socis cooperativistes el que per a ells suposa organitzar-se en estructura cooperativista i en base als valors i principis cooperatius.

La jornada es va cloure amb la intervenció del president del Consell de Treball, Econòmic i Social de Catalunya, Josep Maria Rañé i la lectura del manifest per part de Jordi Margarit, president de Ràdio Associació de Catalunya. Posteriorment tingué lloc el dinar de germanor.

## **RSE.COOP**

Finalitzada la fase pilot del programa, la CCC incorpora en les seves línies d'actuació estratègica el desplegament i la consolidació de la metodologia RSE.COOP.

En aquest sentit, durant el 2008 podem definir que les actuacions i resultats més destacables d'aquest procés d'implantació de polítiques de responsabilitat social empresarial són els següents:

### L'Empresa Cooperativa, competitivitat responsable i sostenible

Els objectius són; sensibilitzar a les empreses de l'economia cooperativa en els termes de Responsabilitat Social Empresarial, informar del procés d'implantació de la metodologia RSE.COOP i, transmetre les oportunitats i importància del procés RSE.COOP.

Les actuacions més destacades són:

- Taula rodona d'experiències i bones pràctiques cooperatives moderada i conduïda pel periodista Manuel Campo Vidal.

- “RSQuè?”, exposició al Museu Picasso, elaborada amb plafons, en la que es difon la metodologia RSE.COOP, es presenten els principals impactes i es recullen les bones pràctiques dutes a terme per a les empreses cooperatives.
- “Informa’t”, exposició dels materials i productes vinculants en el marc d’RSE.COOP.

### Assessorament i tutorització

L’objectiu és acompanyar a les empreses en el procés d’implantació i alhora, consolidar els mecanismes, recursos i eines implantades en altres períodes.

Les actuacions més destacades són:

- Tutories de sensibilització: acompanyament professional adreçat a 27 empreses que han iniciat el procés d’implantació de la metodologia RSE.COOP.
- Tutories de continuïtat: consolidació del procés d’implantació realitzat a 25 de les 38 empreses que van participar durant la fase pilot del programa RSE.COOP.
- “Pregunta”, en el marc de jornada d’RSE realitzada el 5 de novembre i en la que hi van participar 65 persones vinculades amb l’economia cooperativa, dos consultors experts en RSE.COOP van oferir els serveis d’assessorament per resoldre dubtes i a rebre suggeriments entorn RSE.COOP.

### Formació en RSE.COOP

Formació adreçada a tècnics d’organitzacions i empreses de l’economia cooperativa amb l’objectiu de rebre la formació bàsica per implantar la metodologia RSE.COOP a organitzacions i empreses de l’economia cooperativa.

Les actuacions més destacades són:

- Curs de formació de 6 hores amb 53 persones vinculades a l’economia cooperativa.
- Edició del manual del tutor en RSE.COOP.

### Dispositiu de difusió

Entre les línies d’actuació, destaca des del seu inici la promoció i comunicació dels valors de la responsabilitat social empresarial i de les accions específiques. En aquest context durant el 2008 s’ha desenvolupat diversos processos en paral·lel:

- Publicació de les memòries de sostenibilitat de les cooperatives participants, al Global Reporting Initiative, que suposen el 4% del total de memòries publicades mundialment.
- Elaboració del Manual del tutor en RSE.COOP.

## 5.3. Amb la comunitat local

---

Els principis per l'interès a la comunitat, la cooperació i el valor de la vocació social, són tres elements claus en la identitat cooperativista. Com a tals, no poden estar al marge de les actuacions de la Confederació de Cooperatives de Catalunya. En aquestes línies, s'ha atès dues visites de les delegacions cooperatives.

El mes de febrer es va coordinar la visita d'una delegació d'estudiants universitaris d'Anglaterra i una delegació de professors universitaris de Mèxic. Els objectius d'ambdues visites era conèixer el moviment cooperativista a Catalunya, així com la realitat i projectes de les estructures representatives del cooperativisme, les Federacions de Cooperatives i la pròpia CCC; les actuacions que des del sector s'estan duent a terme en el marc de l'RSE i en les aplicacions didàctiques del model cooperatiu.

En l'àmbit de l'educació, a juny de 2007 i amb vigència fins a juny de 2008, es va signar un conveni amb la Universidad Rey Juan Carlos I, pel desenvolupament de programes de cooperació educativa. A partir d'aquest conveni de formació de pràctiques una estudiant de ciències empresarials participà en els projectes RSE.COOP i l'Observatori del Cooperativisme de Catalunya, de forma tutoritzada.

En l'àmbit del patrocini i acció social, la Confederació de Cooperatives de Catalunya contempla en el pla de gestió la participació anual en projectes de cooperació amb el 0,7% del seu pressupost ordinari, que enguany va suposar 2.600,00 euros destinats a un projecte que té per objectiu constituir una cooperativa de serveis energètics per a les comunitats rurals aïllades de Moçambic. En l'àmbit de la inversió socialment responsable, a banda d'entrar a formar part com a socis del projecte de banca ètica FIARE, la CCC manté un tracte bancari amb Triodos Bank per la seva política d'inversions socialment responsables.

Altrament s'ha participat en la campanya promoguda per Cooperatives in Europe, "Saquen las manos de encima de las cooperativas", pel tema fiscal europeu.

Quant a la identitat cultural, la llengua catalana és prioritària en totes les comunicacions de la CCC. Alhora, s'afavoreix la integració de l'activitat amb l'entorn i l'economia local prioritzant, sempre que sigui possible, les relacions comercials amb empreses del territori català i de l'economia cooperativa.

A més, en la gestió estratègica es duen a terme accions de suport al desenvolupament econòmic mitjançant les accions d'intercooperació amb empreses i organismes de l'economia cooperativa en el territori.

Per tal de desenvolupar efectivament aquesta política es definirà durant l'exercici 2009 un procediment d'idoneïtat de les empreses proveïdores.

# 6. PERSPECTIVES

## Econòmic, Ambiental i Social

---

- Implantar els nous instruments de gestió economicofinancera: pressupost, comptabilitat, quadre de tresoreria. Amb la finalitat de consolidar i mantenir l'estructura d'una banda i continuar oferint serveis de qualitat per l'altra i introduir el principi de precaució en la gestió econòmica de la organització.
- Invertir un 68% en innovació radical.
- Optimitzar recursos en matèria de manteniment del web, serveis informàtics i serveis comunicatius.
- Elaborar un Pla de Comunicació i desenvolupar el Mapa de Recursos del Sistema Confederatiu.
- Proporcionar a l'entorn cooperatiu eines i recursos que facilitin la gestió organitzativa.
- Desenvolupar el programa Desenvolupament Comercial per a Empreses de l'Economia Cooperativa, Avançar.
- Aplicar les mesures mediambientals segons criteris de la Guia de l'Oficina Verda.
- Elaborar enquesta satisfacció als grups d'interès
- Incrementar les accions d'intercooperació amb agents pròxims; ara\_coop, aposta i l'àrea de formació de la FCAC.
- Actualitzar i executar el pla de formació de les persones treballadores de la CCC
- Realitzar accions puntuals de formació tècnica cooperativa per als membres socis de la CCC
- Realitzar i desenvolupar el procediment d'idoneïtat de proveïdors.
- Negociació de proveïdor comuns per als organismes que comparteixen espai per tal d'optimitzar costos i recursos.
- Difondre els productes i serveis realitzats, així com les bones pràctiques dutes a terme per empreses de l'economia cooperativa en els nostres actes públics.

# 7. ABAST

La present memòria de sostenibilitat correspon al període comprès entre l'1 de gener i el 31 de desembre de 2008 i per tant, té caràcter anual.

A fi i efecte de complir amb el principi de materialitat la informació presentada integra aquells aspectes i indicadors que reflecteixen els impactes econòmics, socials i ambientals de la CCC. Per abordar el context de sostenibilitat, s'ha procurat incloure la contribució, present i futura, en la millora de les condicions derivades de l'activitat.

Val a dir que la CCC no té negocis conjunts, filials, instal·lacions arrendades, activitats subcontractades ni cap altra element d'aquesta naturalesa que pugui afectar a la comparativa entre períodes i/o organitzacions.

Les tècniques de mesura per obtenir els indicadors de desenvolupament es centren en el programa informàtic comptable, fulls de càlcul amb el seguiment i projecció economicofinancera, indicadors de compliment d'objectius per a cada activitat desenvolupada, els registres laborals, així com les actes de les diverses reunions. En l'àmbit mediambiental es disposen de fulls de càlcul per al control de la política ambiental.

Al 2006 es va elaborar la primera memòria de sostenibilitat seguint els criteris de Global Reporting Initiative (GRI) així com els indicadors específics per a organismes de l'Economia Cooperativa resultants del programa RSE.COOP i autodeclarada de nivell B.



La present memòria de sostenibilitat és Nivell A donat que s'informa sobre cada indicador central G3 de conformitat amb el principi de materialitat, ja sigui informant sobre l'indicador o explicant el motiu de la seva omisió. En aquest marc s'assoleix el Nivell 1 d'aplicació ja que informa sobre més del 90% dels indicadors definits, incorporant com a mínim un indicador de cada principi.

Aquesta tercera memòria de sostenibilitat s'ha elaborat a través de l'eina digital resultant de la validació de la metodologia d'implantació de polítiques de RSE del programa RSE.COOP i dels indicadors de mesura que s'indiquen i que recullen els del GRI i incorporen els propis de les organitzacions d'Economia Social. Dins aquesta metodologia s'ha utilitzat el nivell d'avaluació avançant.

Val a dir que s'han produït en aquest període canvis de períodes informatius i metodologies de valoració. Aquests canvis afecten principalment en els criteris de valoració en l'àmbit econòmic i social i motivat per oferir una millor informació basada en la transparència i bona gestió empresarial de la organització.

# 8. TAULA D'INDICADORS

G3	PÀGINA
<b>1. Estratègia i anàlisi</b>	
1.1. Declaració del màxim responsable, estratègia	3-4
1.2. Descripció dels principals impactes, riscos i oportunitats	
<b>2. Perfil de l'organització</b>	
2.1. Nom de l'organització	47
2.2. Principals marques, productes i/o serveis	8, 15-16, 23-26, 31-36
2.3. Estructura operativa de la organització	11
2.4. Localització de la seu principal	47
2.5. Països on opera i desenvolupa activitats significatives	8
2.6. Naturalesa de la propietat i forma jurídica	8
2.7. Mercats	8
2.8. Dimensions de l'organització	11
2.9. Canvis significatius, estructura i propietat de l'organització	20
2.10. Premis i distincions rebudes	La CCC no ha rebut cap premi o distinció durant el període informatiu de la present memòria.
<b>3. Paràmetres de la memòria</b>	
3.1. Període de cobertura de la memòria	39
3.2. Data de la memòria anterior	
3.3. Cicle de presentació de memòries (anual, biennal, etc.)	
3.4. Punt de contacte	47
3.5. Procés de definició del contingut de la memòria	39
3.6. Cobertura de la memòria	
3.7. Limitacions de la cobertura de la memòria	No existeixen limitacions de l'abast o cobertura de la memòria.
3.8. Base per incloure informació d'altres empreses vinculades	39
3.9. Tècniques de medició de dades.	
3.10. Descripció de l'efecte d'informació de memòries anteriors	
3.11. Canvis significatius en mètode	
3.12. Taula de continguts bàsics de la memòria	40-46
3.13. Política i pràctica actual en relació amb la verificació externa de la memòria	20
<b>4. Govern, compromisos i participació dels grups d'interès</b>	
4.1. Estructura de govern de l'organització	10-11
4.2. Indicar si el president del màxim òrgan de govern ocupa també un càrrec executiu	No ocupa càrrec executiu
4.3. Membres del màxim òrgan de govern que són independent o no executius	Tots els membres del màxim òrgans de govern són no executius
4.4. Mecanismes dels accionistes i persones treballadores per comunicar recomanacions al màxim òrgan de govern	10-11
4.5. Vincle entre la retribució dels membres del màxim òrgan i els resultats de la organització	18
4.6. Procediments per evitar conflictes d'interessos en el màxim òrgan de govern	10



4.7. Procediment per la determinació de les capacitats exigibles als membres del màxim òrgan de govern en matèria social, mediambiental i econòmic	10
4.8. Missió, visió, codis de conducta, valors, principis i política d'RSE	14-16
4.9. Procediments de supervisió del màxim òrgan de govern	10-11
4.10. Procediments per avaluar als òrgans de govern	
4.11. Descripció de com l'organització ha adoptat un principi de precaució	22
4.12. Principis o programes socials, ambientals i econòmics desenvolupats externament	34-36
4.13. Principals organismes a las que pertany	
4.14. Relació dels grups d'interès que l'organització ha inclòs	
4.15. Base per la identificació i selecció de grups d'interès	23-26, 31-34, 37
4.16. Participació dels grups de interès	
4.17. Principals preocupacions i aspectes d'interès pels grups d'interès	
<b>DIMENSIÓ ECONÒMICA</b>	
<b>Resultats Econòmics</b>	
PRAL EC1 Valor econòmic generat, distribuït i retintut	
PRAL EC2 Conseqüències financeres, riscos i oportunitats relacionades amb el canvi climàtic	La CCC no té vinculació directa amb conseqüències financeres i altres riscos i oportunitats en funció del canvi climàtic.
PRAL EC3 Cobertura de les obligacions de l'organització per beneficis socials	21
PRAL EC4 Ajudes financeres significatives rebudes de governs	No s'ha produït
<b>Presència en el mercat</b>	
ADD EC5 Salari empresa-comunitat local	21
PRAL EC6 Proveïdors locals	
PRAL EC7 Contractació local	21
PRAL EC8 Desenvolupament de les inversions en benefici públic	No s'ha registrat
ADD EC9 Impactes econòmics indirectes	No s'ha registrat
<b>DIMENSIÓ AMBIENTAL</b>	
<b>Materials</b>	
PRAL EN1 Materials utilitzats	16-18
PRAL EN2 Percentatge dels materials que són valoritzats	
<b>Energia</b>	
PRAL EN3 Consum directe d'energia	16-18
PRAL EN4 Consum indirecte d'energia	
ADD EN5 Estalvi d'energia per la conservació i millores en l'eficiència	No es disposen de dades que indiquin el percentatge d'energia consumida provinent de fonts renovables per part de les empreses subministradores alhora que la CCC no ofereix productes o serveis que puguin vincular-se a l'eficiència en el consum d'energia o basats en energies renovables.
ADD EN6 Iniciatives per proporcionar productes i serveis eficients en el consum d'energia	
ADD EN7 Iniciatives per reduir el consum indirecte d'energia	
<b>Aigua</b>	
PRAL EN8 Captació total d'aigua	16-18
ADD EN9 Fonts d'aigua afectades per la captació d'aigua	No hi ha fonts d'aigua afectades pel consum de la CCC.
ADD EN10 Percentatge i volum total d'aigua reciclada i reutilitzada	17-18

<b>Biodiversitat</b>	
PRAL EN11 Terrenys adjacents o en espais naturals protegits	La CCC per la seva activitat i la seva ubicació urbana no produeix cap impacte paisatgístic en el seu entorn ja que no desenvolupa la seva activitat en espais naturals protegits o en àrees d'alta biodiversitat no protegides, per tant no hi ha impactes significatius en aquestes zones ni ha estat necessària la restauració ni protecció d'hàbitats. La CCC no produeix cap tipus d'activitat que pugui afectar al sòl.
PRAL EN12 Impactes en la biodiversitat	
ADD EN13 Hàbitats protegits o restaurats	
ADD EN14 Estratègies i actuacions per la gestió d'impactes sobre la biodiversitat	
ADD EN15 Espècies que es troben en àrees afectades per les operacions efectuades	
<b>Emissions, abocaments, residus</b>	
PRAL EN16 Emissions totals, directes i indirectes, de gasos d'efecte hivernacle	16-18
PRAL EN17 Altres emissions indirectes de gasos d'efecte hivernacle	
ADD EN18 Iniciatives per a reduir les emissions	
PRAL EN.19 Emissions de substàncies destructores de la capa d'ozó	No s'utilitzen substàncies l'emissió de les quals possibiliti el deteriorament de la capa d'ozó ni s'emet NOX, SOX o qualsevol altre gas contaminant.
PRAL EN20 NO, SO i altres emissions	
PRAL EN21 Abocament total d'aigües residuals	16-18
PRAL Residus gestionats	Dels residus no perillosos generats, tots són sòlids i el 95% d'aquests són reciclables.
PRAL EN23 Fuites accidentals	No s'ha produït cap vessament accidental significatiu.
EN24 Pes dels residus perillosos	La CCC no genera ni transporta residus perillosos.
ADD EN25 Identificació de la biodiversitat de recursos hídrics o hàbitats	De la pròpia activitat se'n desprèn que no té impactes significatius en la biodiversitat dels recursos hídrics o hàbitats relacionats.
<b>Productes i serveis</b>	
PRAL EN26 Iniciatives para mitigar els impactes ambientals dels productes i serveis	16-18  Per la tipologia d'activitat i les característiques de l'oficina de la CCC, que no té tampoc rètols lluminosos al carrer, l'impacte derivat de la contaminació lluminica i acústica no es pot considerar significatiu.
PRAL EN27 Recuperació i reciclatge de productes i materials d'embalatge	
<b>Compliment normatiu</b>	
PRAL EN28 Cost de les multes significatives per la normativa ambiental	No s'ha rebut sanció o multes fruit de l'incompliment normatiu en relació a les lleis reguladores en l'àmbit ambiental
<b>Transport</b>	
ADD EN29 Impacte ambiental del transport de productes	La CCC no genera productes sinó que ofereix serveis.
<b>General</b>	
ADD EN30 Inversions ambientals	16-18
<b>DIMENSIÓ SOCIAL</b>	
<b>1. Pràctiques laborals i treball digne</b>	
<b>Treball</b>	
PRAL LA1 Persones, per tipus de contractació	20-21
PRAL LA2 Persones i rotació	
ADD LA3 Beneficis socials	22

<b>Relacions empresa/ persones</b>		
PRAL LA4 Percentatge de persones cobertes per un conveni col·lectiu	21	
PRAL LA5 Període(s) mínim(s) de preavis relatiu a canvis organitzatius		
<b>Salut i seguretat en el treball</b>		
ADD LA6 Percentatge del total de persones que estan representades en comitès de seguretat i salut	21	
PRAL LA7 Taxes d'absentisme	20-21	
PRAL LA8 Programes d'educació, formació, assessorament, prevenció i control de riscos	18-22	
ADD LA9 Assumptes de salut i seguretat coberts en acords formals amb sindicats	21	
<b>Formació i educació</b>		
PRAL LA10 Promig d'hores de formació a l'any per persona	19	
ADD LA11 Programes de gestió d'habilitats i de formació continua	19	
ADD LA12 Percentatge de persones que reben avaluacions regulars	10-11, 20	
<b>Diversitat i igualtat d'oportunitats</b>		
PRAL LA13 Composició dels òrgans de govern corporatiu i plantilla	12	
PRAL LA14 Relació entre salari base dels homes respecte les dones	21	
<b>2. Drets Humans</b>		
<b>Pràctiques d'inversió</b>		
PRAL HR1 Percentatge i nombre total d'acords d'inversió amb clàusules de drets humans	No s'ha registrat	
PRAL HR2 Percentatge de distribuïdors i contractistes que han estat objecte d'anàlisi en matèria de drets humans	No s'ha registrat	
ADD HR3 Total d'hores de formació en aspectes de drets humans	No s'ha registrat	
<b>No discriminació</b>		
PRAL HR4 Nombre total d'incidents de discriminació.	No s'han registrat	
<b>Libertat d'associació i convenis col·lectius</b>		
PRAL HR5 Activitats en defensa de la llibertat d'associació	La política d'RSE de la Confederació, en el seu vector social, recull el compromís de l'organització en l'àmbit dels drets humans.	
<b>Explotació infantil</b>		
PRAL HR6 Activitats identificades que comporten un risc potencial d' incidents d'explotació infantil		
<b>Treballs forçats</b>		
PRAL HR7 Operacions identificades com risc de treball forçós		
<b>Pràctiques de seguretat</b>		
ADD HR8 Percentatge del personal de seguretat format en aspectes de drets humans	No s'ha registrat	
<b>Drets dels indígenes</b>		
ADD HR9 Nombre total d'incidents relacionats amb violacions dels drets humans i de les persones indígenes	No s'han registrat	
<b>3. Societat</b>		
<b>Comunitat</b>		
PRAL SO1 Programes i practiques per avaluar i gestionar els impactes de les operacions en les comunitats	No s'ha registrat	
<b>Corrupció</b>		

PRAL SO2 Percentatge i nombre d'unitats de negoci analitzades respecte a risc de corrupció	La política d'RSE de la Confederació, en el seu vector social, recull el compromís de l'organització en l'àmbit dels drets humans.
PRAL SO3 Percentatge de persones formades en les polítiques i procediments anti-corrupció de la organització	No s'ha registrat
PRAL SO4 Mesures preses en resposta a incidents de corrupció	La política d'RSE de la Confederació, en el seu vector social, recull el compromís de l'organització en l'àmbit dels drets humans.
<b>Política pública</b>	
PRAL SO5 Posició en les polítiques públiques i participació en el desenvolupament de les mateixes	23 a 26
ADD SO6 Valor total de las aportacions financeres i en espècie a partits polítics	No s'han efectuat aportacions
<b>Competència deslleial</b>	
ADD SO7 Nombre total d'accions per causes relacionades amb pràctiques monopolístiques i contra la lliure competència	No efectuat
<b>Compliment normatiu</b>	
PRAL SO8 Valor monetari de sancions i multes significatives i nombre total de sancions no monetàries per incompliment de lleis	No s'ha rebut sanció o multes fruit de l'incompliment normatiu en relació a les lleis reguladores en l'àmbit de la societat.
<b>4. Responsabilitat sobre productes</b>	
<b>Salut i seguretat del client</b>	
PRAL PR1 Fases del cicle de vida dels productes i serveis: Avaluacions	No aplica
ADD PR2 Incidents derivats de incomplir la regulació legal o dels codis voluntaris relatius als impactes dels productes i serveis en la salut i la seguretat	No aplica
<b>Etiquetat de productes i serveis</b>	
PRAL PR3 Tipus d'informació requerits pels procediments en vigor i la normativa	No aplica
ADD PR4 Incompliments de la regulació i dels codis voluntaris de la informació i l'etiquetatge	No aplica
ADD PR5 Satisfacció del client	No aplica
<b>Comunicacions de màrqueting</b>	
PRAL PR6 Regulacions o estàndards voluntaris en comunicacions de màrqueting	No aplica
ADD PR7 Incidents fruit del incompliment de les regulacions relatives a les comunicacions de màrqueting	No s'ha registrat
<b>Privacitat del client</b>	
ADD PR8 Reclamacions degudament fonamentades en relació amb el respecte a la privacitat i la fuga de dades personals de clients	Durant el 2008 no s'ha rebut cap reclamació en relació amb la privacitat i la fuga de dades personals de la clientela.
PRAL PR9 Costos fruit de l'incompliment de la normativa referent al subministra i a l'ús de productes i serveis de la organització.	No s'ha produït

## ECONOMIA SOCIAL

<b>Primer principi. Primacia de les persones i de l'objecte social sobre el capital</b>		
	Indicadors GRI	
ES1.1. Descripció d'una breu memòria que posi de manifest la primacia de les persones i de l'objecte social sobre el capital	2.6	

<b>Segon principi. Adhesió voluntària i oberta</b>		
	Indicadors GRI	Pàgina
ES2.1. Requisits per a l'adhesió de noves i nous membres a l'organització	-	10
ES2.2. Requisits i condicions de sortida de l'organització	-	
ES2.3. Evolució de socis, sòcies o membres, descrivint la variació d'altres i baixes	-	

<b>Tercer principi. Organització i cultura empresarial amb vocació de gestió participativa i democràtica</b>		
	Indicadors GRI	Pàgina
ES3.1. Percentatge de persones o grups amb dret de vot en els òrgans màxims de decisió, respecte al total de persones de l'organització	4.4	10-11
ES3.2. Grau de renovació en els òrgans de representació de l'organització, indicant la fórmula de renovació prevista	4.7	
ES3.3. Grups de treball o espais generats que afavoreixen la presa de decisions de l'organització	-	
ES3.4. Percentatge de persones de l'organització que participa en algun dels grups o espais generats	-	
ES3.5. Procés d'informació pel qual les persones de l'organització tenen accés a la informació en la seva triple vessant (societària, empresarial i econòmica), indicant els canals, la freqüència, així com els i les destinataris	4.4	
ES3.6. Percentatge de membres de l'organització que han rebut o participat en activitats de formació específica en Economia Social en l'últim any respecte al total de membres de l'organització	4.7	
ES3.7. Percentatge mitjà de participació real en els màxims òrgans de decisió	4.4	
ES3.8. Descripció del procés preparatori del màxim òrgan de representació social	4.4 4.6	

<b>Quart principi. Conjunció dels interessos de les persones usuàries i de l'interès general</b>		
	Indicadors GRI	Pàgina
ES4.1. Definició d'un mapa dels grups d'interès focalitzats en l'organització	3.5	37
	4.14	
	4.15	
ES4.2. Fluxos relacionals existents entre l'organització i els seus grups d'interès	4.16	
ES4.3. Existència d'un apartat sobre els drets humans (rebuig al treball infantil i al treball forçós i obligatori, llibertat d'associació, prohibició d'acceptació de suborns, corrupció...) dintre de la política de responsabilitat social	HR5	
	HR6	
	HR7	
	SO2	
ES4.4. Adaptació a la identitat cultural dels territoris on actua l'organització	-	
ES4.5. Existència d'una sistemàtica de valoració de la satisfacció dels grups d'interès	4.17	
	PR5	

<b>Cinquè principi. Defensa i aplicació dels principis de solidaritat</b>	<b>Indicadors GRI</b>	<b>Pàgina</b>
ES5.1. Organització d'actes socials, culturals o solidaris, i col·laboracions monetàries o de qualsevol altre tipus en aquests actes	4.12	23-37
	EC8	
	EC9	
ES5.2. Existència d'actuacions vinculades a inversions socialment responsables	-	23-37
ES5.3. Existència d'una declaració formal que demani a les i als proveïdors i empreses contractades un compromís de gestió respectuosa amb el medi i socialment responsable	HR1	NA. No disposem de criteris de selecció formalitzats.
	HR2	
ES5.4. Consideració de criteris ambientals en la selecció d'empreses proveïdores, productes i serveis	-	NA. No disposem de criteris de selecció formalitzats.
ES5.5. Nombre i tipologia d'activitats de cooperació realitzades amb altres organitzacions	4.12	NA. La CCC no disposa d'una auditoria d'accessibilitat global.
ES5.6. Percentatge de compres produïdes al territori (matèries primeres, serveis i actius fixos) / total de compres	EC1	
ES5.7. Existència de polítiques o procediments d'igualtat d'oportunitats en la selecció, promoció i desenvolupament de les persones de l'organització	EC7	
ES5.8. Coneixement i documentació dels impactes ambientals significatius que es deriven de l'activitat	EN12	
	EN25	
	EN29	
ES5.9. Definició i documentació d'objectius ambientals anuals en funció dels impactes ambientals significatius	EN26	
ES5.10. Desglossament del personal per tipus de treball, contracte i regió, incloent-hi els llocs de treball ocupats per persones amb discapacitat sobre el total de l'organització	LA1	
ES5.11. Nombre total de personal desglossat per grups d'edat, sexe i regió, especificant el personal discapacitat	LA2	
ES5.12. Rotació mitjana de la plantilla desglossada per grups d'edat, sexe i regió, especificant el personal discapacitat	LA2	
ES5.13. Mesures adoptades per tal de col·laborar en la preservació o restauració d'espècies o espais naturals propers, així com les riqueses naturals i culturals propietat de l'organització	EN13	
	EN14	
	EN15	
ES5.14. Disposar d'un auditoria d'accessibilitat global, reconeguda a escala mundial	-	

<b>Sisè principi. Autonomia de gestió i independència respecte dels poders públics</b>	<b>Indicadors GRI</b>	<b>Pàgina</b>
ES6.1. Descripció d'una breu memòria que detalli els requisits i limitacions de la sobirania de gestió dels màxims òrgans de decisió de l'organització	-	13, 18-22

<b>Setè principi. Aplicació dels excedents o de la seva major part en la consecució dels objectius a favor de l'interès general, dels serveis a les i als membres</b>	<b>Indicadors GRI</b>	<b>Pàgina</b>
ES7.1. Percentatge sobre el passiu que es correspon amb fons col·lectius o irrepartibles	-	22,23
ES7.2. Percentatge de distribució d'excedents destinats a fons col·lectius o irrepartibles	-	
ES7.3. Percentatge d'excedents assignats als i a les membres de l'organització o a la incorporació de persones (excedents capitalitzats o monetaris)	4.5	40-46
ES7.4. Augment o disminució dels guanys retinguts al final del període	EC1	

Taula de continguts principis economia social	-	40-46
---	---	-------



**Confederació de Cooperatives de Catalunya**  
**08014 - Barcelona**  
**93 332 36 82**  
**ccc@cooperativescatalunya.coop**  
**www.cooperativescatalunya.coop**

A través del web de la Confederació podeu ampliar la informació que figura en aquesta memòria. Així com les dades anteriors representen el punt de contacte amb l'organització.